

Les trésors de l'Adour

La Vallée de l'Adour abrite une flore et une faune remarquables et souvent méconnues, justifiant son intégration au réseau européen des sites « Natura 2000 ». Partez avec nous à la découverte de ce patrimoine naturel et de ces trésors cachés !



Sommaire

| | |
|---|------|
| PRÉSENTATION DU PROJET | P.1 |
| SPÉCIFICITÉS DE CETTE EXPOSITION | P.3 |
| LES PAYSAGES DU SITE NATURA 2000 «VALLÉE DE L'ADOUR» | P.4 |
| 1. Présentation de la vallée de l'Adour | p.5 |
| 2. Le fleuve Adour | p.7 |
| 3. Les forêts alluviales | p.9 |
| 4. Les eaux stagnantes | p.11 |
| 5. La mégaphorbiaie | p.13 |
| 6. Les prairies de fauche | p.15 |



Présentation du projet

Créé en 2007, le site Natura 2000 « Vallée de l'Adour » est animé par une nouvelle structure porteuse depuis 2020 : le Syndicat Mixte de l'Adour Amont (SMAA). Afin de relancer cette animation, un nouvel outil de sensibilisation a été conçu : l'exposition « Les trésors de l'Adour ».

L'objectif principal de ce projet est de mettre à disposition du territoire un support adaptable et évolutif, permettant la sensibilisation d'un public varié aux enjeux du site Natura 2000 « Vallée de l'Adour ».

Cet outil souhaite montrer la richesse de cet espace naturel en suscitant l'émerveillement et la curiosité ; deux moteurs indispensables à une prise de conscience, à une appropriation du patrimoine naturel et, pourquoi pas, une envie d'agir en faveur des enjeux du site.

Cette exposition est avant tout conçue comme un support d'animation adaptable à tout public (élus, riverains, scolaires, usagers...) et toutes situations (mobilité, résistance en extérieur...). L'attractivité du visuel étant primordiale, le contenu se limite à l'essentiel.

Des informations complémentaires peuvent être apportées par un animateur qui s'adaptera au contexte et au public.

L'exposition peut toutefois se suffire à elle-même pour un public passant.

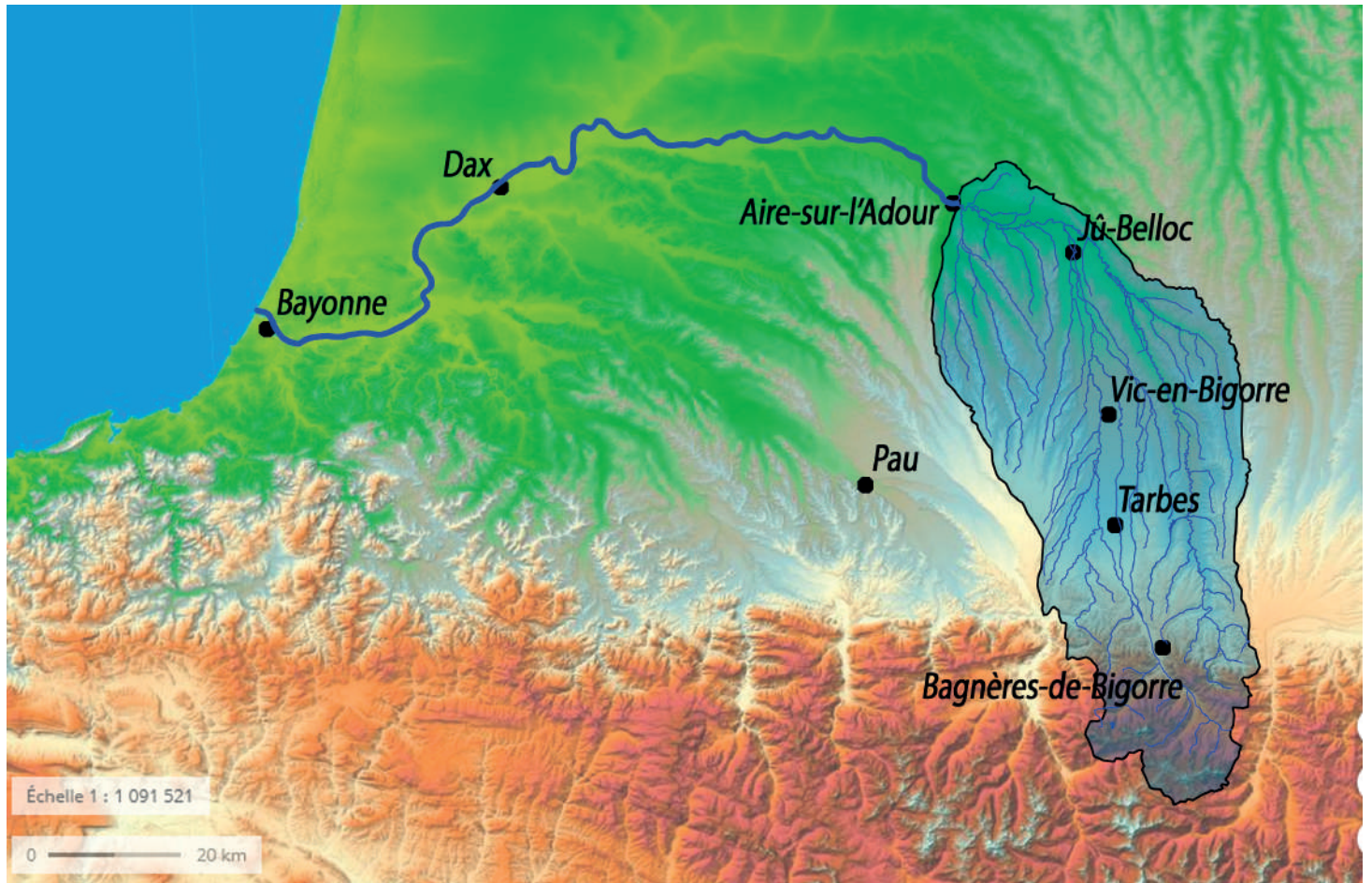
Le but étant de trouver le juste milieu entre un contenu suffisamment intéressant pour un public autonome, et un contenu suffisamment épuré pour permettre un véritable apport de la part d'un animateur.

Concernant le contenu, six premiers kakémonos brossent un portrait général du site ; une carte et 5 types de paysages que l'on peut y rencontrer. Pour la conception, le SMAA a pu s'appuyer sur les compétences des graphistes de Chrome&Graph.

Cet outil se veut évolutif car il sera complété annuellement lors de projets scolaires durant lesquels une classe travaillera sur une espèce du site, avec pour finalité d'élaborer un nouveau kakémono à intégrer. L'exposition sera ensuite installée, pour un temps, à proximité de l'école ou directement sur le site Natura 2000. Les établissements ciblés seront prioritairement ceux situés dans les communes traversées par le site, entre Bagnères-de-Bigorre et Barcelonne-du-Gers. Ces futures bâches compléteront l'exposition afin de donner un aperçu global des enjeux du site Natura2000 (habitats, espèces, usages...).

Elle peut également être déployée pour d'autres projets du territoire, selon les événements et sollicitations.

A l'instar de l'Adour, cette exposition a donc également la mobilité comme vocation.



Spécificités de cette exposition

2M ET RECTO - VERSO

Elle est constituée de panneaux imprimés en recto et verso, tous de la même taille (2m x 0,8m) appelés kakemonos.

ÉVOLUTIVE

L'exposition n'est pas exhaustive sur tous les sujets liés aux cours d'eau. Elle se construit au fur et à mesure en ajoutant des kakemonos chaque année.

PARTENARIAT

Elle se fait, à chaque fois que c'est possible, en partenariat avec des acteurs locaux (communes, écoles primaires, collèges, lycée, associations, usagers ...)

INTÉRIEUR / EXTÉRIEUR

Elle peut être installée autant en intérieur qu'en extérieur.
Des structures métalliques adaptées peuvent être fixées dans le sol ou lestées par des poids.

ANIMATION

Bien qu'elle puisse être parcourue par un public en autonomie, des quizz et autres jeux viennent compléter les possibilités d'animations.

COMPLÉMENTARITÉ

Cette exposition peut également s'accompagner d'une autre exposition du SMAA sur le même format et intitulée « L'amont de l'Adour : fleuve, rivières et canaux ». Cette dernière aborde des thèmes plus larges liés aux rivières et à la compétence GEMAPI sur l'ensemble du territoire du SMAA.



Les paysages du site Natura 2000 « Vallée de l'Adour »

Un site Natura 2000 comporte des « habitats d'intérêts communautaires » aux noms souvent étranges pour les néophytes.

L'objectif des kakémonos « paysages » n'est pas de décrire ces habitats de manière précise mais bien de vulgariser pour rendre les enjeux accessibles auprès de tous les publics.

On cherche ici à se rapprocher des paysages que l'on peut observer en fréquentant les bords d'Adour. Il s'agit donc de regrouper différents habitats d'intérêt communautaire en ensemble cohérent.

Certaines espèces reviennent sur plusieurs bâches pour montrer qu'elles ont besoin d'une diversité d'habitats.

Pour la flore, toutes les espèces citées ne sont pas forcément « d'intérêt communautaire » mais le choix s'est porté sur des espèces facilement reconnaissable par le grand public.

Ces kakémonos « paysages » ne font pas la liste exhaustive des espèces du site, car ces dernières feront elles-mêmes l'objet de prochains kakémonos lors de futurs projets annuels.





Vallée de l'Adour

Natura 2000

Depuis 1992, des sites naturels ont été identifiés dans toute l'Europe pour la richesse et la fragilité des milieux et des espèces qui y vivent.



Pic du Midi de Bigorre
2877 m

Bagnères-de-Bigorre
550 m

Carte d'identité

54 communes
Surface : 2700 ha
Largeur minimale à Tarbes : 20 m
Largeur maximale : 1km
150 km de fleuve
Sur ce périmètre, l'Adour est un fleuve non domanial.
Une structure animatrice : le SMAA

Tarbes
311 m

L'Adour, un trésor de biodiversité

La biodiversité est composée d'espèces uniques, irremplaçables et interdépendantes.

Vic-en-Bigorre
216 m

Maubourguet
181 m

Maison de l'eau
Ja-Belloc

Riscle
110 m

Sur les sites Natura 2000, des contrats permettent la mise en œuvre d'actions volontaires et aidées.

Exemples d'actions:

Planter des haies, favoriser le pâturage, restaurer une frayère, conserver de vieux arbres, créer et entretenir des mares...

Barcelonne-du-Gers
82 m

Vers l'estuaire →





Présentation de la vallée de l'Adour

En adoptant un style « carte aux trésors », ce kakémono vise à donner une image globale du site sans échelle précise.

Pour faciliter la lecture, le Nord géographique est inversé afin de correspondre au sens logique de gravité et d'écoulement de l'eau (lecture de haut en bas et indications altimétriques).

Cette carte permet de visualiser les limites territoriales du site en partant des sources et en figurant les principales villes traversées.

On distingue également que l'Adour change d'aspect au fil de cette traversée : il est plus « rectiligne » avant Tarbes puis il méandré de plus en plus en s'approchant de Barcelonne-du-Gers.

Le périmètre du site Natura 2000 s'étend sur plus de 150 km linéaires comprenant le lit mineur et les forêts alluviales du lit majeur de Bagnères-de-Bigorre à Barcelonne-du-Gers.

C'est au total 54 communes qui sont traversées (36 hautes-pyrénéennes, 18 gersoises). Ainsi des représentations symboliques permettent de figurer les paysages parcourus : des cultures, des boisements rivaux, des zones urbanisées, les lacs d'extraction de granulats, des prairies bocagères, etc...

8 habitats et 19 espèces d'intérêts communautaire justifient l'intégration de la Vallée de l'Adour au réseau européen des sites Natura 2000.

. réalisé en 2023

. format : 200 cm x 80 cm



Le fleuve Adour

Perpétuel renouvellement

Lit mineur, entre crues et étiages

- Type de végétation**
Aquatique, amphibie
- Hauteur de la végétation**
Au ras de l'eau
- Zone humide**
Oui
- Adaptation aux inondations**
Oui
- Epuration de l'eau**
Oui
- Evolution vers un autre habitat**
Stable au milieu du lit et vers la mégaphorbiaie sur les rives
- Usages**
Pêche, irrigation, loisirs

Le savez-vous ?

Les crues façonnent le tracé de l'Adour qui peut changer d'une année à l'autre.



Loutre d'Europe

Lutra lutra

Dépassant souvent 1m de long, cette excellente nageuse est en haut de la chaîne alimentaire des cours d'eau.



Gomphe de Graslin

Gomphus graslinii

Les larves de cette libellule se développent dans les berges vaseuses où le courant est moins fort.



Desman des Pyrénées

Desman pyrenaeus

Ce mystérieux petit mammifère (25cm) est taillé pour la nage ! Son museau en forme de trompe lui sert à chasser les insectes aquatiques.



Lamproie de Planer

Lampetra planeri

Ce poisson (20cm) à la peau lisse, sans écaille, ne se reproduit qu'une fois dans sa vie !



Chabot de l'Adour

Cottus asot

Ce petit poisson (10cm) se camoufle bien dans le fond des eaux caillouteuses et bien oxygénées.



Renouveau flottante

Renouveau fluitans

Elle forme des tapis de fleurs blanches visibles durant l'été à la surface de l'eau, véritables forêts aquatiques miniatures.



Le fleuve Adour



Perpétuel renouvellement

L'Adour prend ses sources sur le massif du Pic du Midi de Bigorre. Le fleuve effectue un court parcours montagnard (26km seulement) avant de rejoindre la plaine de Bagnères-de-Bigorre.

C'est à cet endroit que commence le site Natura 2000. Il continue ensuite sa course en irriguant alors la vaste plaine grâce aux apports successifs de ses affluents de coteaux : l'Echez, l'Estéous, l'Arros, le Bouès. A la confluence avec les Lées, le périmètre du site Natura 2000 « Vallée de l'Adour » s'achève pour laisser place à celui de « L'Adour ». Plus loin, l'Atlantique met fin à l'aventure entre Anglet et Tarnos, à plus de 300km des sources.

Tout au long de ce parcours l'Adour développe des méandres et remanie sans cesse les berges et les bancs de galets et graviers à la faveur des crues. C'est cette dynamique qui est à l'origine de la multiplicité des milieux naturels tels que les bras morts, les forêts alluviales, les prairies humides, les mégaphorbiaies, etc...

Au sein de son lit mineur il ménage différents espaces où les conditions du milieu varient localement : vitesse du courant, profondeur, pentes et envasement des berges... Cette mosaïque de conditions est propice à la présence d'une faune et d'une flore variée et parfois rare !

Riche de vie, les eaux de l'Adour font également vivre les habitants et l'économie du territoire (captage d'eau potable, irrigation, dilution des rejets industriels et domestiques...) tout en offrant un cadre propice aux loisirs (pêche, kayak, baignade...).






*. réalisé en 2023
. format : 200 cm x 80 cm*



Les forêts alluviales

Equilibre dynamique

Boisements naturels à proximité des cours d'eau (aussi appelés ripisylves)

-  **Type de végétation**
Arbustive et arborescente
-  **Hauteur de la végétation**
3m et plus
-  **Zone humide**
Oui
-  **Adaptation aux inondations**
Oui
-  **Epuraton de l'eau**
Oui
-  **Evolution vers un autre habitat**
De la saulaie vers la chênaie
-  **Usages**
Sylviculture, chasse, loisirs

Le savez-vous ?

Les racines sont très utiles pour fixer le sol des berges et le bois mort alimente la vie dans le cours d'eau.



Barbastelle d'Europe

Barbastella barbastellus

Cette chauve-souris apprécie les vieux arbres et leurs cavités pour y établir son gîte.



Lucane cerf-volant

Lucanus cervus

Dans le bois mort, les larves grandissent et se nourrissent durant 3 à 6 ans avant de devenir le plus grand coléoptère d'Europe !



Saule blanc

Salix alba



Aulne glutineux

Alnus glutinosa



Peuplier noir

Populus nigra



Frêne commun

Fraxinus excelsior



Orme champêtre

Ulmus minor



Chêne pédonculé

Quercus robur



Les forêts alluviales

Equilibre dynamique

Composées d'une diversité d'essences végétales, les forêts alluviales de l'Adour sont des milieux dynamiques alimentés par des sols aussi fertiles que fragiles.

Ces forêts peu fréquentées par l'humain servent de refuges et de garde-manger pour de nombreuses espèces, du lucane cerf-volant à la loutre d'Europe. Certains secteurs du site abritent même des héronnières. Avec le temps et la mobilité de l'Adour, la saulaie finie par prendre le pas sur les bancs de graviers du fleuve et leurs mégaphorbiaies.

Elle peut ensuite évoluer en aulnaie-frênaie jusqu'à atteindre le stade plus mature de la forêt mixte de chênes, d'ormes et de frênes. Les arbres sénescents ou morts tiennent alors le rôle principal dans l'accueil de la biodiversité.

Outre cet aspect, elles rendent des services primordiaux ; amélioration de la qualité de l'eau (filtration, température...), fixation des berges, effet tampon face aux crues et aux sécheresses, etc...

Ces forêts peuvent être régulièrement inondées à la faveur des crues qui parfois grignotent les berges, réouvrent les bras morts du fleuve et des chenaux secondaires. Elles laissent alors à nouveau place à l'Adour.

Plus étendues autrefois, elles cèdent la place à l'agriculture ou la sylviculture intensive et se concentrent sur une largeur variable de quelques dizaines à quelques centaines de mètres de part et d'autre des berges.

. réalisé en 2023

. format : 200 cm x 80 cm



Les eaux stagnantes

Lieux de quiétude

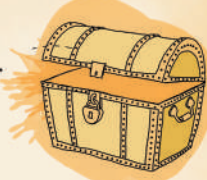
Bras morts, lacs d'anciennes gravières et autres mares

- Type de végétation**
Aquatique et amphibie
- Hauteur de la végétation**
Au ras de l'eau
- Zone humide**
Oui
- Adaptation aux inondations**
Oui
- Épuration de l'eau**
Non
- Évolution vers un autre habitat**
Comblement et forêt alluviale,
(si l'Adour n'y revient pas)
- Usages**
Anciennes gravières pour certains lacs, pêche

Le saviez-vous ?

Un bras mort est en fait rempli de vie ! Il correspond à un ancien tracé du fleuve.

Les trésors de l'Adour



Cistude d'Europe

Emys orbicularis
Cette tortue carnivore aime prendre des bains de soleil et peut vivre jusqu'à plus de 60 ans !



Cordulie à corps fin

Zygoptera cordulini
Elle privilégie les eaux calmes pour déposer ses œufs entre les racines de la végétation qui plongent sous la surface.



Loutre d'Europe

Lutra lutra
Les abords des bras morts offrent souvent des zones de quiétude que la loutre recherche pour établir ses catiches (terriers).



Nénuphar jaune

Nuphar lutea
Sensible à la pollution, le nénuphar déploie ses grandes feuilles (40cm) à la surface de l'eau tout comme ses fleurs jaunes que l'on peut apprécier durant l'été.



Flûteau nageant

Lemna natans
Très rare sur l'Adour, ses fleurs blanches à trois pétales s'épanouissent durant l'été.



Petite lentille

Lemna minor
La petite lentille est l'une des plus petites plantes à fleurs d'Europe mais elle peut recouvrir de grandes surfaces.





Les eaux stagnantes

Lieux de quiétude

A l'écart de l'agitation des eaux libres du fleuve, des milieux accueillent des eaux plus calmes, voire stagnantes : les bras morts, les mares et autres plans d'eau. Ils peuvent être d'origine anthropique (extraction de granulats, abreuvoir pour le bétail) mais ont retrouvé un fonctionnement « naturel » après l'abandon de l'usage par l'humain.

Ces habitats sont souvent reconnectés à l'Adour en période hivernale ou durant les crues et alimentés le reste de l'année par les nappes phréatiques. Plus l'Adour divague librement dans la plaine, plus il crée ce type d'habitat.

Echappant à l'œil du promeneur, des écosystèmes foisonnants et souvent insoupçonnés se développent dans la végétation aquatique, qu'elle soit enracinée ou flottante.

*. réalisé en 2023
. format : 200 cm x 80 cm*



La Mégaphorbiaie

Petite jungle locale

Mégaphorbiaie signifie « grande feuille »

-  **Type de végétation**
Herbacée
-  **Hauteur de la végétation**
Entre 0,8m et 2m
-  **Zone humide**
Oui
-  **Adaptation aux inondations**
Oui
-  **Epuration de l'eau**
Oui
-  **Evolution vers un autre habitat**
La forêt alluviale
-  **Usages**
On peut y trouver des plantes médicinales

Le savez-vous ?

Ce milieu a une capacité d'épuration de l'eau extrêmement importante.

Les tréjors de l'Adour



Cuvré des marais

Lycena dispar

Il apprécie les fleurs qu'il trouve dans la mégaphorbiaie comme celles des menthes et de la salicaire.



Cordulie à corps fin

Oligoneura curtisii

Visible de mai à août, elle se sert de la mégaphorbiaie comme refuge et terrain de chasse privilégié.



Petit rhinolophe

Myotis blythii

Avec son nez en fer à cheval, cette chauve-souris d'une vingtaine de centimètres d'envergure, aime chasser en volant le long des lisières arborées.



Reine des prés

Filipendula ulmaria

Elle aime pousser dans les zones humides où elle dépasse facilement 1m de hauteur.



Salicaire commune

Lythrum salicaria

En été, elle colore la mégaphorbiaie de ses épis floraux roses.



Ortie dioïque

Urtica dioica

Malgré sa mauvaise réputation, l'ortie possède de nombreux bienfaits pour le sol comme pour l'humain.



Baldingère

Phalaris arundinacea

En grand nombre, elle forme des roselières, propices à la nidification des oiseaux.





La mégaphorbiaie

Petite jungle locale

Le terme mégaphorbiaie sert à désigner la végétation de hautes herbes installée en bordure de cours d'eau et/ou en lisière des boisements humides.

Véritable labyrinthe végétal, elle offre des massifs annuels denses et souvent impénétrables pour le promeneur à la belle saison. C'est donc une excellente zone de quiétude pour de nombreuses espèces dont certaines se sont même spécialisées dans la construction de nid tissés sur les tiges de ces herbes particulièrement hautes.

La floraison souvent luxuriante attire pollinisateurs et autres insectes.

Cette jungle miniature est synonyme de la reconquête de la forêt car elle est destinée tôt ou tard à se reboiser. Toutefois ce phénomène peut être fortement ralenti par l'exubérance de la végétation qui étouffe la concurrence.

Ce milieu tire également parti des crues, dont les forts courants peuvent casser la dynamique forestière. Les inondations périodiques offrent alors un bain de jouvence, un rajeunissement, aux mégaphorbiaies !

. réalisé en 2023

. format : 200 cm x 80 cm



La prairie de fauche

Milieu ouvert à la biodiversité

Prairies entretenues par les activités agricoles

-  **Type de végétation**
Herbacée
-  **Hauteur de la végétation**
1m maximum
-  **Zone humide**
Généralement non
-  **Adaptation aux inondations**
Oui
-  **Épuration de l'eau**
Oui
-  **Évolution vers un autre habitat**
Non, si intervention humaine
-  **Usages**
Fauçage et pâturage

Le savez-vous ?

La diminution de l'élevage extensif entraîne une chute du nombre de ces prairies.

Les trésors de l'Adour



Cistude d'Europe

Emys orbicularis

La prairie est un lieu idéal pour pondre ses œufs, qu'elle dépose dans un trou creusé grâce à ses puissantes griffes.



Grand rhinolophe

Rhinolophus ferrumequinum

Cette grande chauve-souris recherche des paysages diversifiés ; une prairie de fauche à la lisière d'une forêt alluviale constitue un terrain de chasse parfait !



Agrion de Mercure

Coenagrion mercuriale

Cette libellule aime fréquenter la végétation des fossés entretenus en bordure des prairies. Elle y trouve des conditions d'ensoleillement qu'elle apprécie.



Cuivré des marais

Lycena dispar

On peut apercevoir le Cuivré des marais parcourir les prairies car il pond ses œufs uniquement sur les oseilles.

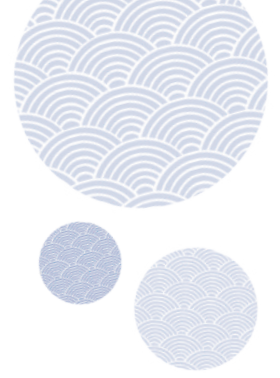


Oseille

Rumex

Plantes hôtes du Cuivré des marais, les romex (ou « oseilles ») peuvent aussi être dégustés par les humains, avec modération.





La prairie de fauche

Milieu ouvert à la biodiversité

Espaces ouverts et bucoliques, les prairies viennent compléter la mosaïque des paysages de la vallée de l'Adour en offrant un milieu favorable à de nombreuses plantes herbacées et aux invertébrés. La prairie attire également des espèces qui viennent y pondre leurs œufs comme la cistude d'Europe ou encore le cuivré des Marais.

La fauche intervient généralement à la fin du printemps. Autrefois irriguées « à la planche » pour la plupart, elles ne sont jamais loin d'un canal et par conséquent reliées à l'Adour.

Ces milieux existent et se maintiennent grâce à une activité agricole adaptée et aux besoins de l'élevage. Le maintien de l'élevage extensif est donc une condition sine qua non à leur existence.

. réalisé en 2023

. format : 200 cm x 80 cm

SMAA siège social

21 place Corps Franc Pommiès
65 500 Vic-en-Bigorre
accueil@adour-amont.fr

SMAA pôle aval

Maison de l'eau
32 160 Jû-Belloc
05 62 08 35 98

SMAA pôle amont

Parc d'activités Dominique Soulé
33 avenue du Général Leclerc
65 200 Bagnères-de-Bigorre
05 62 95 11 14



Septembre 2024

Site internet : adour-amont.fr

facebook :  SMAA