

Dossier de présentation de l'exposition

L'amont de l'Adour

fleuve, rivières et canaux



Sommaire

PRÉSENTATION DU PROJET	P.1
SPÉCIFICITÉS DE CETTE EXPOSITION	P.2
PRÉSENTATION DU FLEUVE ET SES AFFLUENTS	
1. La carte de l'Adour	p.3
2. L'Arros	p.5
3. l'Echez	p.7
4. Carnet de voyage	p.9
5. Les sources	p.11
6. Sources de Capvern	p.13
7. Eau potable	p.15
DES ANIMAUX SPÉCIFIQUES	
8. Le héron cendré	p.17
9. Le martin pêcheur	p.19
10. La tortue cistude	p.21
11. La chimère	p.23
12. Les insectes aquatiques	p.25
13. Les poissons de l'Adour	p.27
LA FLORE	
14. La ripisylve	p.29
15. Les espèces envahissantes	p.31
16. La balsamine	p.33
UN PATRIMOINE BÂTI	
17. Meunier tu dors	p.35
VIVRE AVEC LE FLEUVE	
18. Inondations, les bons gestes	p.37
19. Le risque d'inondation	p.39
20. Les déchets	p.41
21. Trame verte et bleue	p.43
22. Les galets	p.45
23. Un lit mobile	p.47
24. Le Galopio	p.49
25. Bagnères-de-Bigorre	p.51
26. Technicien rivière	p.53
27. Le sentier de l'Adour	p.55
PHOTOS	
28. Reflet 1	p.57
29. Reflet 2	p.59
INSTALLATION DE L'EXPOSITION	P.61
ARTICLES DE PRESSE	P.62
PORTFOLIO	P.65
SCHÉMA DE LA STRUCTURE	P.67

Présentation du projet

La réalisation et la diffusion de cette exposition participent à la mission d'information et de sensibilisation des habitants du bassin de l'Adour amont et particulièrement les jeunes.

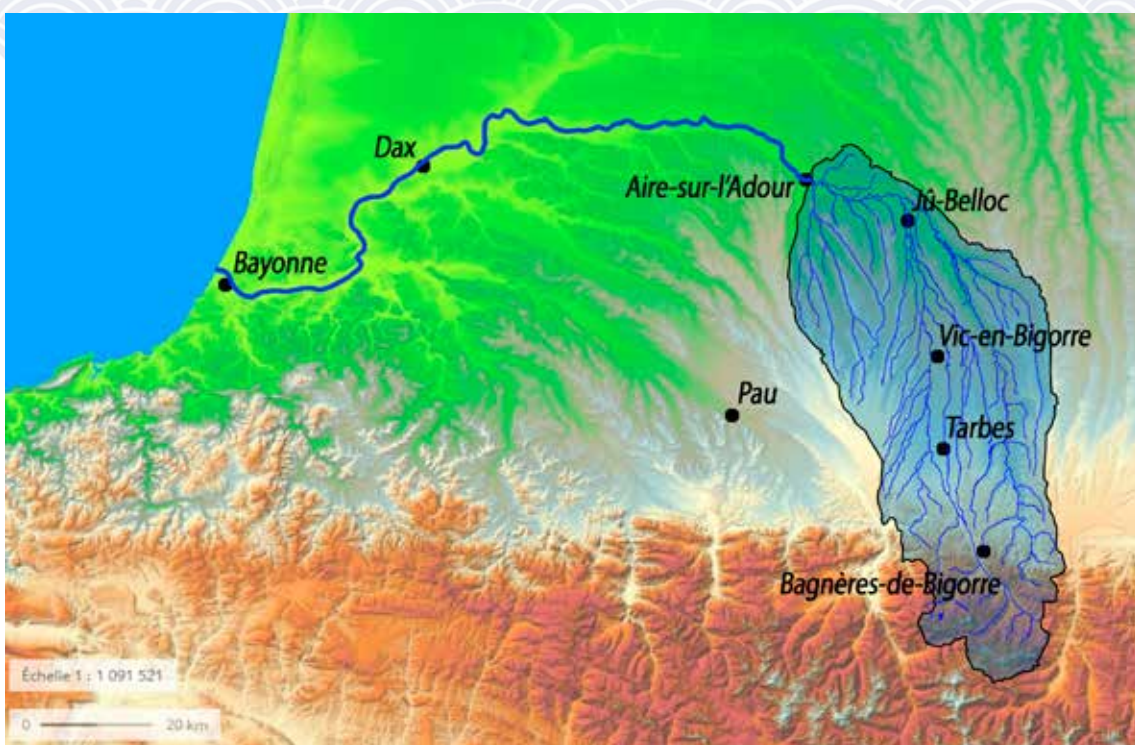
Entre 2010 et 2020, les différents syndicats de rivière opèrent des fusions pour finaliser la construction du SMAA (Syndicat Mixte Adour Amont) qui correspond au territoire du bassin versant de l'Adour amont. Celui-ci se compose de plusieurs sous-bassins : l'Adour amont, l'Adour aval, l'Arros, l'Echez et le Louet, les Léés, L'Estéous et l'Alaric.

Ce syndicat couvre près de 400 communes et des outils de communication sont élaborés pour faire

connaître le fonctionnement des cours d'eau sur ce territoire. L'exposition présentée ici est un élément de cette stratégie.

Deux graphistes de Jû-Belloc (32) Nadia Gabard et Virginie Frémaux se mobilisent pour concevoir des kakémonos sur de nombreux thèmes qui touchent à l'Adour : faune, flore, patrimoine, usages, ...

Chaque kakémono est composé d'une illustration principale et de quelques lignes de texte explicatif. L'objectif n'est pas d'être exhaustif sur un thème particulier mais de susciter la curiosité du visiteur et de lui donner éventuellement l'envie d'aller plus loin.



Périmètre du SMAA

Spécificités de cette exposition

2M ET RECTO - VERSO

- Elle est constituée de panneaux imprimés en recto et verso, tous de la même taille (2m x 0,8m) appelés kakemonos.

ÉVOLUTIVE

- L'exposition n'est pas exhaustive sur tous les sujets liés aux cours d'eau. Elle se construit au fur et à mesure en ajoutant des kakemonos chaque année.

PARTENARIAT

- Elle se fait, à chaque fois que c'est possible, en partenariat avec des acteurs locaux (communes, écoles primaires, collèges, lycée, associations, ...)

EN PARTIE OU TOTALITÉ

- Elle est à géométrie variable : on peut utiliser un ou plusieurs kakémonos.

INTÉRIEUR / EXTÉRIEUR

- Elle peut être installée autant en intérieur qu'en extérieur.
Des structures métalliques adaptées peuvent être fixées dans le sol ou lestées par des poids.

ANIMATION

- Elle est accompagnée d'un quizz composé de questions dont les réponses sont inscrites sur les kakemonos. Ainsi le visiteur est incité à se déplacer d'un kakemono à l'autre.

Hydronymie

Le nom Adour aurait plusieurs origines (pré-celtique, ibéro-basque) et proviendrait d'une association des mots "source" et "cours d'eau". Depuis le 1^{er} siècle on retrouve le nom du fleuve mentionné sous la forme Atarus ou Aturis (et même Atouris), devenu plus tard Adour.

Géographie

3 sources : l'Adour de Payolle, du massif de l'Arbizon (2 831 m), l'Adour de Gripp, du massif du pic du Midi de Bigorre (2 877 m) et l'Adour de Lesponne, du massif de Lascours (2 488 m)
Estuaire : après Bayonne, entre Anglet (64) et Tarnos (40)
La longueur de l'Adour est évaluée à 330 km.

Mobilité

Les alluvions (galets, graviers, sables, ...) ont recouvert le territoire de l'Adour pendant les périodes glaciaires.
Le sous-sol de l'Adour est meuble, son lit est donc très mobile et composé de plusieurs bras.
Ses méandres se déplacent selon la puissance des crues et lorsque les berges s'érodent d'un côté, les sédiments se déposent de l'autre.
Au cours de la seconde partie du 20^{ème} siècle, ce phénomène naturel a été contrarié car les vallées alluviales ont été occupées pour les besoins des activités humaines.



L'Adour à Tarbes au 19^{ème} siècle

Océan Atlantique

Inondations



Meubourguet 1952



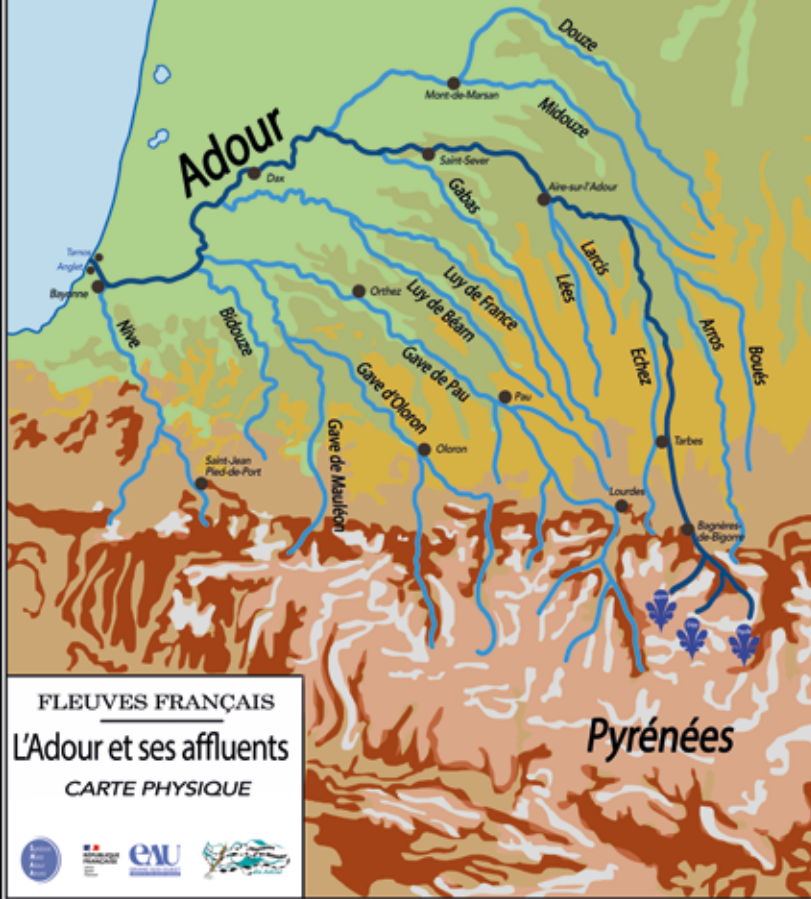
Labatut-Rivière 2019

Elles sont fréquentes sur le bassin de l'Adour, en voici quelques exemples :

- avril 1770
- juin 1875
- mars 1930
- février 1952
- décembre 1981
- janvier et juin 2014
- décembre 2019 ...



Echelle de crue à Dax



FLEUVES FRANÇAIS
L'Adour et ses affluents
CARTE PHYSIQUE



Pyrenées



La carte de l'Adour

Mobilité et inondation

Sous la forme des anciennes cartes scolaires Vidal Lablache, ce kakémono présente le bassin hydrographique de l'Adour (source, embouchure, longueur, affluents, ...) et ses principales caractéristiques, en particulier sur la partie amont du fleuve : la mobilité et l'inondation.

- . réalisé en 2021*
- . format : 200 cm x 80 cm*

Si l'Arros m'était comptée...

L'Arros a creusé profondément son lit dans le massif des Baronnies. Cette étroite vallée est en grande partie recouverte de forêts. Ce paysage accidenté est ponctué par l'implantation des villages sur les crêtes, la rivière est très encaissée et très végétalisée. Après Tournay, l'Arros devient une rivière de plaine aux méandres affinés, au rythme plus lent. Le paysage devient très agricole.

2^{ème} catégorie piscicole en aval du pont de Chelle Débat

Vers St Jacques de Compostelle

5 Abbayes

12 Haches du Néolithique à Tasque (3000 av. JC)

47 Moulins le long de l'Arros en 1861

55 Communes traversées sur 2 départements : les Hautes-Pyrénées et le Gers

115 m Altitude confluence

131 km de long

249 m³/s Inondation de janvier 2014 à Plaisance du Gers

390 m³/s Inondation à Plaisance du Gers en février 1952 et juillet 1977

500 m³/s Inondation (débit de pointe) en août 1973 à Tournay

1847 Date de la construction du pont de Plaisance du Gers

1920 m Altitude de la source

11 000 000 m³ Volume du lac de l'Arrêt Darré qui réalimente l'Arros





L'Arros

Affluent de l'Adour

Affluent principal de l'Adour, cette rivière, à l'inverse de la majorité des cours d'eau pyrénéens, n'est pas une rivière de montagne puissante. Son énergie a servi à façonner son encaissement dans des roches tendres plutôt qu'à charrier des matériaux.

En aval, la pente étant très faible, l'Arros effectue d'impressionnant méandres.

Une liste de nombres est la porte d'entrée pour découvrir cette rivière.

. réalisé en 2022

. format : 200 cm x 80 cm

Si l'Echez m'était compté...

Confluence Echez/Adour

6 ha
superficie du parc de l'Echez de Tarbes

11^e siècle
édification de l'abbaye bénédictine de Larreule

14^e siècle
construction du moulin et du lavoir des Angles

5 AFFLUENTS et 11 COURS
niveau de cours d'eau entre Oursbellille et Vic-en-Bigorre

26
communes traversées

64 km
longueur de l'Echez

173 m
altitude de la confluence avec l'Adour à Maubourguet

190 m³/s
débit de l'Echez à Maubourguet lors de la crue du 25 janvier 2014

260 km²
superficie de la Zone Naturelle d'Intérêt Faunistique et Floristique entre la source de l'Echez et Louey

1048 m
altitude de la source de l'Echez, à Germs-sur-l'Oussouet

1824
année du déplacement vers l'aval de la confluence avec l'Adour à Maubourguet

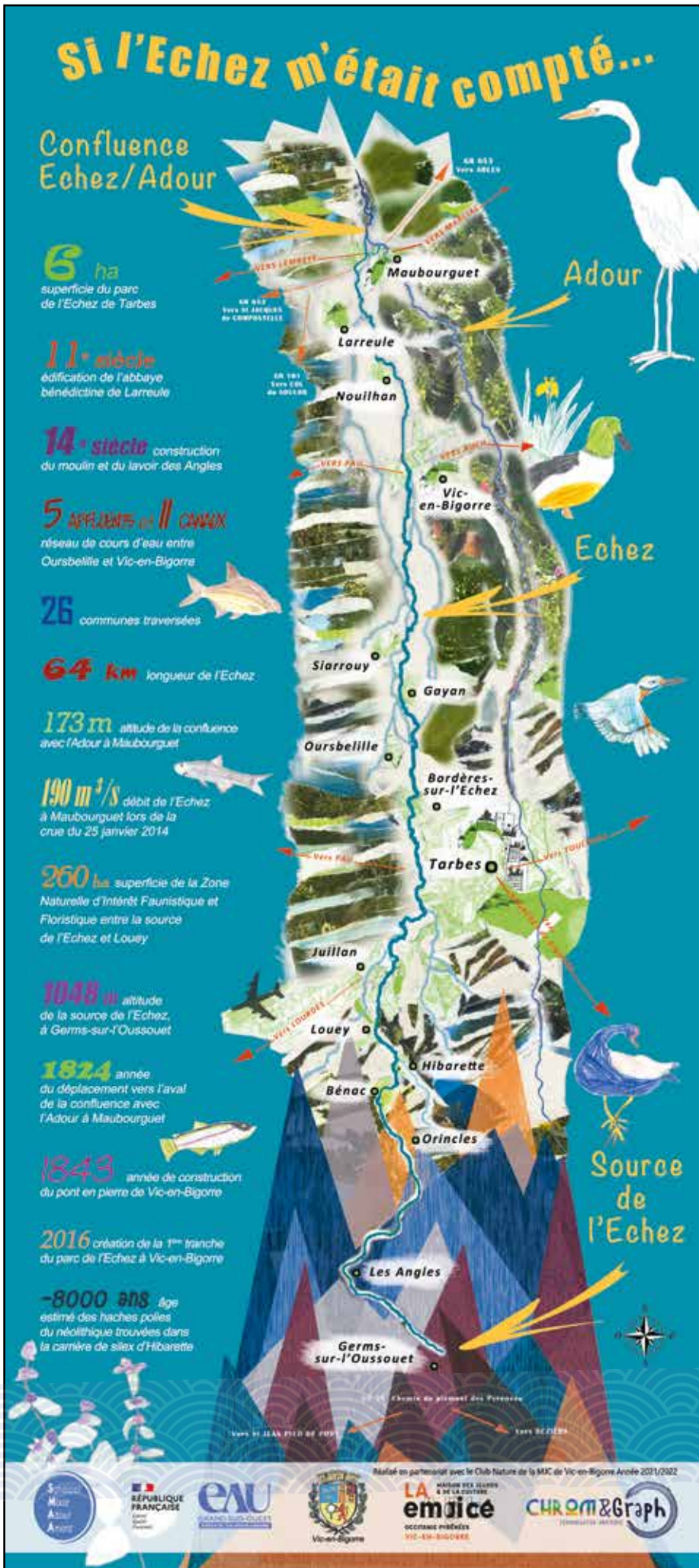
1843
année de construction du pont en pierre de Vic-en-Bigorre

2016
création de la 1^{ère} tranche du parc de l'Echez à Vic-en-Bigorre

-8000 ans
âge estimé des haches polies du néolithique trouvées dans la carrière de silex d'Hibarette



Réalisé en partenariat avec le Club Nature de la MJC de Vic-en-Bigorre Année 2021/2022





L'Echez

Affluent de l'Adour

Affluent principal de l'Adour dans les Hautes-Pyrénées, cette rivière est parallèle à l'Adour et distante de seulement 3 kilomètres sur la plaine tarbaise. Au 19^{ème} siècle, des élus locaux avaient imaginé utiliser l'Echez pour relier le Gave de Pau et l'Adour et augmenter le débit du fleuve en période d'étiage. Avant sa confluence à Maubourguet, son lit mobile a été fortement artificialisé au 20^{ème} siècle.

Une liste de nombres est la porte d'entrée pour découvrir cette rivière.

- . réalisé en 2022*
- . partenariat : club nature de la MJC de Vic-en-Bigorre*
- . format : 200 cm x 80 cm*



Page de présentation d'un carnet de voyage



Le Pic du midi vu depuis Germs sur l'Oussouet



La Source de l'Echez au Pic de la Clique

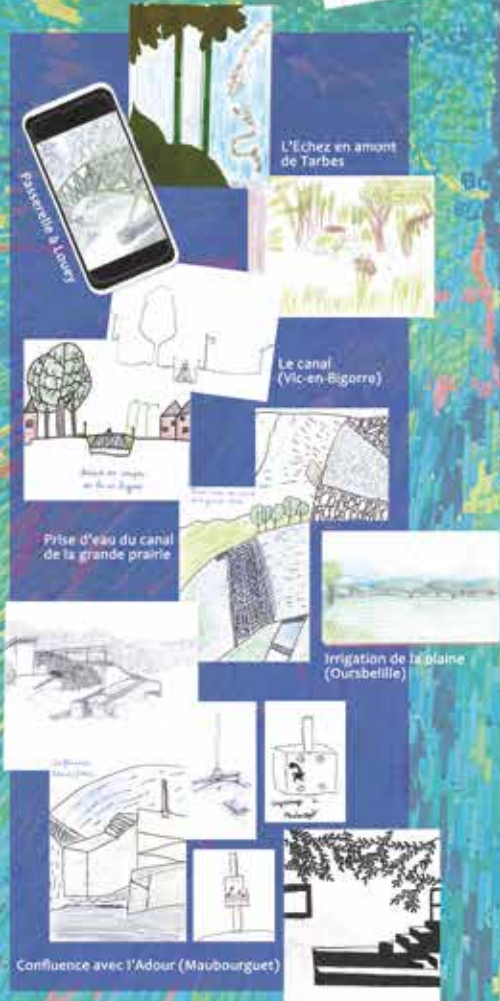
À la découverte de l'Echez

Du 9 au 12 avril 2023, les élèves de la classe de 1ère Aménagement paysager du Lycée ADRIANA de Tarbes ont parcouru l'Echez depuis la source jusqu'à la confluence.



Dans leurs carnets de voyage, ils se prêtent au jeu de collecter des représentations de lieux, paysages et végétaux observés.

Il est bien connu depuis ce dernier que l'Echez est un affluent de la Garonne.





Carnet de voyage

Les paysages de l'Echez

Projet réalisé en plusieurs étapes :

- Janvier : chaque élève présente en 5 minutes le cours d'eau qui passe à proximité de chez lui*
- Mars : installation de l'exposition dans la cour du lycée et organisation de 3 demi-journées pour découvrir la manière de réaliser un croquis : choix du sujet (cadre, plans, couleurs, ...), techniques (crayons, peinture, collage, collecte, ...), matériel , ...*
- Avril : 4 jours le long de l'Echez pour la réalisation des carnets de voyage*
- Octobre : restitution dans le lycée sous forme de diaporama*

. réalisé en 2023

. partenariat : Lycée agricole Adriana de Tarbes

. format : 200 cm x 80 cm

Les sources

Quelle est l'origine des rivières ?
 Pourquoi certaines eaux peuvent soigner ?
 Qu'est ce que l'eau potable ?
 Qui sont les nymphes ?
 ...



Panneau réalisé par les élèves
 de la classe de Ce2 - Cm1 de
 l'école de Capvern. Juin 2023



Les sources

Définitions

La commune de Capvern organise depuis 2022 le «festival de l'eau». Ce kakémono a été réalisé avec les élèves de Ce2-Cm1 dans le but d'être présenté au festival 2023.

Le thème de la source était évident puisque Capvern est une cité thermale depuis plusieurs siècles.

Les élèves ont visité les thermes de Capvern et le val-lon du Salut à Bagnères-de-Bigorre jusqu'à la source. Pour comprendre ce qu'est une source, il a fallu identifier tous les éléments qui participent au fonctionnement du cycle de l'eau. Ce sont donc certaines définitions qui sont présentées sur le kakémono.

Les sources ont aussi longtemps eu leur part de légendes, qui n'a pas été oubliée.

. réalisé en 2023

. partenariat : école de Capvern (65)

. format : 200 cm x 80 cm

Les sources de Capvern

avec les enfants du Centre de Loisirs

Sur la carte nous avons compté plus de 20 sources sur la commune de Capvern.



On ne s'en rend pas compte, mais « ici commence l'océan »



La commune possède deux sources fort abondantes d'eaux minérales aux quartiers dits **Hourt Caude** et **Bouridé** auxquelles trois à quatre mille baigneurs viennent demander la santé toute l'année.

Les sources thermales auraient été connues des romains du temps qu'ils occupaient St **Bertrand de Comminges**. (*Aquae convenarum*, 2^{ème} siècle ap JC).

Extrait de la monographie de Capvern rédigée en 1887 par l'abbé G. Lafarge



Le long des ruisseaux, voici la liste de certaines plantes que nous avons rencontrées (orthographe à vérifier !)

- chêne
- fougère
- jacinthe
- jasmin
- moutarde
- la plus petite préistorique
- campanule
- figeol
- cornouille sanguin
- espaigne
- bardane
- sorbier
- la digitale
- la marguerite
- le houx
- la renouée dor
- la renouée
- l'oseille
- l'églantier
- la soule
- le marisier



Panneau réalisé avec les enfants du Centre de Loisirs de Capvern. Juin 2023





Sources de Capvern

A la recherche des sources

Sous forme d'une chasse au trésor, durant 3 après-midi, avec les enfants du centre de loisirs, nous avons tenter de remonter les ruisseaux jusqu'au plus près des sources.

Les enfants ont aussi pu visité les thermes de Capvern et comprendre pourquoi cette eau est thérapeutique.

Ils ont pu constater que la commune de Capvern possède un réseau de ruisseaux très important et donc une biodiversité très riche. Mais malheureusement la pollution des cours d'eau est présente dès la source ! Ce kakemono a été présenté au festival de l'eau de Capvern en septembre 2023.

. réalisé en 2023

. partenariat : centre de loisirs de Capvern

. format : 200 cm x 80 cm

Depuis l'Adour jusqu'au robinet



Qu'est ce que l'eau potable ?

LABATUT-RIVIERE 65

est une commune qui organise le pompage et la distribution de l'eau potable dans le village à moindre coût.

Un traitement unique est réalisé par des rayons ultra-violet.

On peut la boire ou l'utiliser à des fins domestiques et industrielles sans risque pour la santé. Elle est contrôlée par les Agences Régionales de Santé.

Profondeur du puits : 6 m

Profondeur de la nappe : 3 m

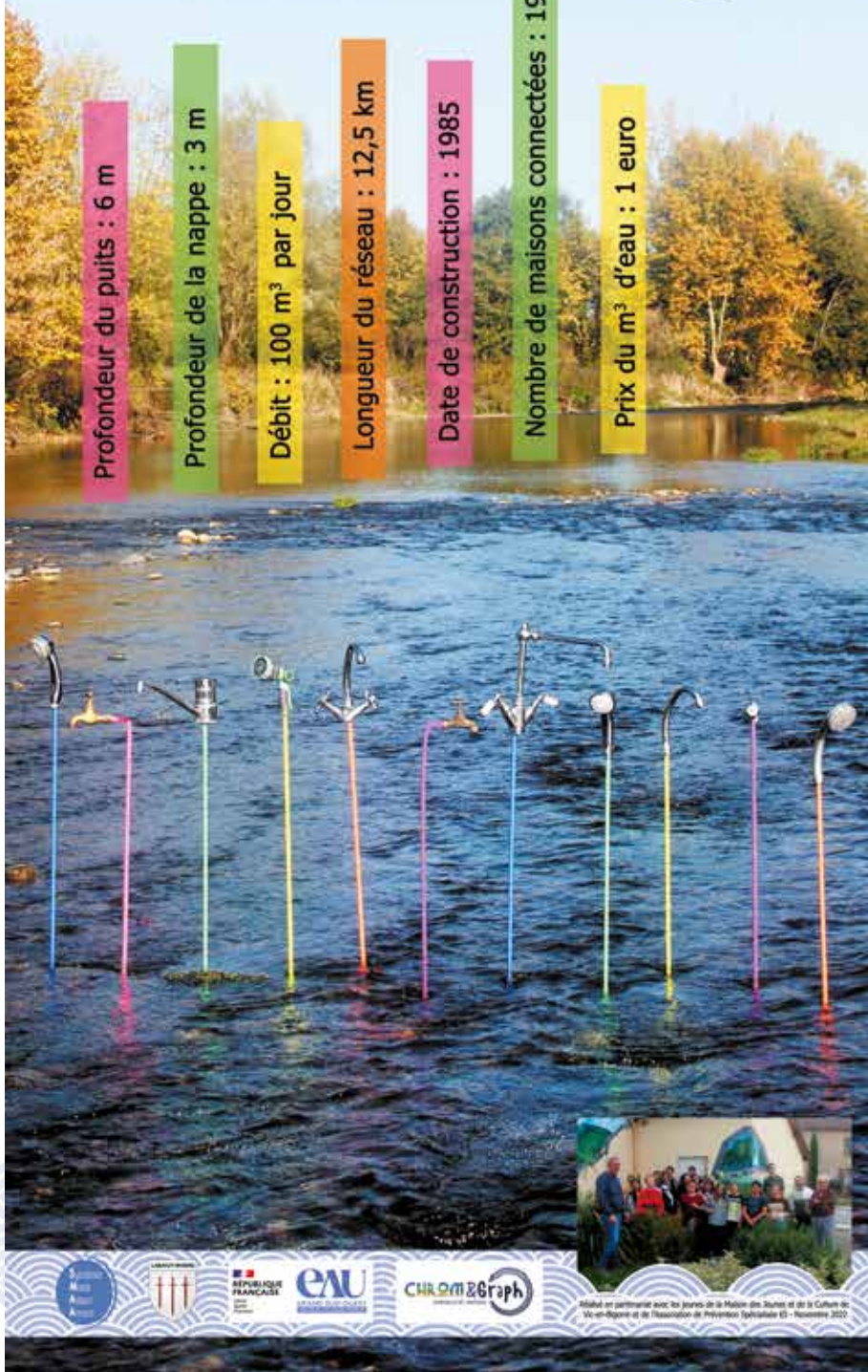
Débit : 100 m³ par jour

Longueur du réseau : 12,5 km

Date de construction : 1985

Nombre de maisons connectées : 190

Prix du m³ d'eau : 1 euro



réalisé en partenariat avec les Journées de la Matière des Sciences et de la Culture de
Moulon-Espère et de l'Association de Prévention Sportive (APS) - novembre 2020



Eau potable

Un réseau local

A l'occasion d'un chantier jeunes à Labatut-Rivière, le maire nous a fait visiter le puits de captage de l'eau potable du village. L'eau est puisée dans la nappe alluviale à une profondeur très faible, elle est uniquement traitée aux ultra violets pour détruire les éventuels microbes et elle est utilisée par 190 foyers sans l'intervention des grandes entreprises de la distribution.

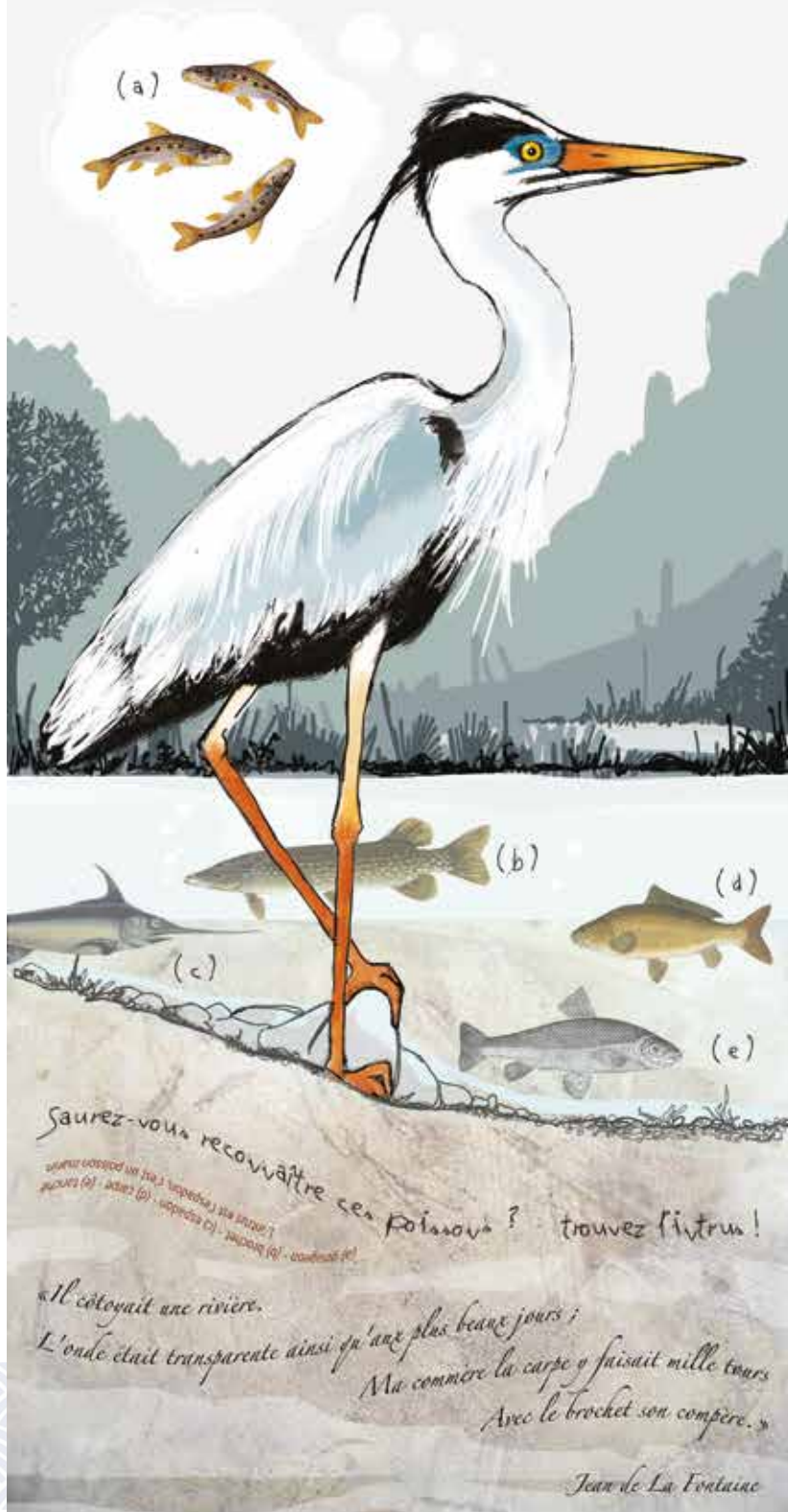
. réalisé en 2022

. partenariat : MJC de Vic-en-Bigorre, Espace Jeunes de Riscle, Association de Prévention Spécialisée 65

. format : 200 cm x 80 cm

Héron cendré

LE ROI DE LA PATIENCE





Le héron cendré

Le plus grand

Le héron cendré est un oiseau très présent sur les rives de l'Adour et ses affluents. Impressionnant par son envergure (jusqu'à 2m), c'est le plus grand des hérons. Cet échassier se nourrit de poissons qu'il capture ou harponne avec son bec.

Jean de la Fontaine a écrit une fable à sa gloire dont la morale est toujours d'actualité : «On hasarde de perdre en voulant trop gagner.»

Ce kakemono est conçu comme un petit jeu de reconnaissance des poissons que l'on trouve dans les cours d'eau du bassin de l'Adour.

. réalisé en 2019

. format : 200 cm x 80 cm

Martin pêcheur

UN MISSILE DE 16 CM



PLUMES COURTES ET DENSES
PARFAITEMENT IMPERMÉABILISÉES

PLONGÉE ULTRA-RAPIDE
POUR NE PAS ACROCHER LE PLUMAGE.
CE DERNIER ARRÊTÉ D'AIR
ASPIRE L'ESPOIR VERS LE HAUT
UNE FOIS LA PROIE EST ENTRAÎNÉE

ZONE D'ATTAQUE
J'ARRIVE 30 CM DE PROFONDEUR

2 FOVEAUX PAR RETINE
PEUX-ÊTRE PROTECTEUR CONTRE
LES LUXATIONS BIEN SÛR

MEMBRANE NICTITANTE
300% RAPIDEMENT REPOSÉE
À DÉPLACEMENT LATÉRAL

LONGUEUR DES PROIES
ENTRE 5 ET 7CM





Le martin-pêcheur

Indicateur de qualité

Malgré ses vives couleurs, le martin-pêcheur n'est pas facile à voir. Les couleurs bleu métal de ses faces supérieures constituent un excellent camouflage lorsqu'il file au ras de l'eau.

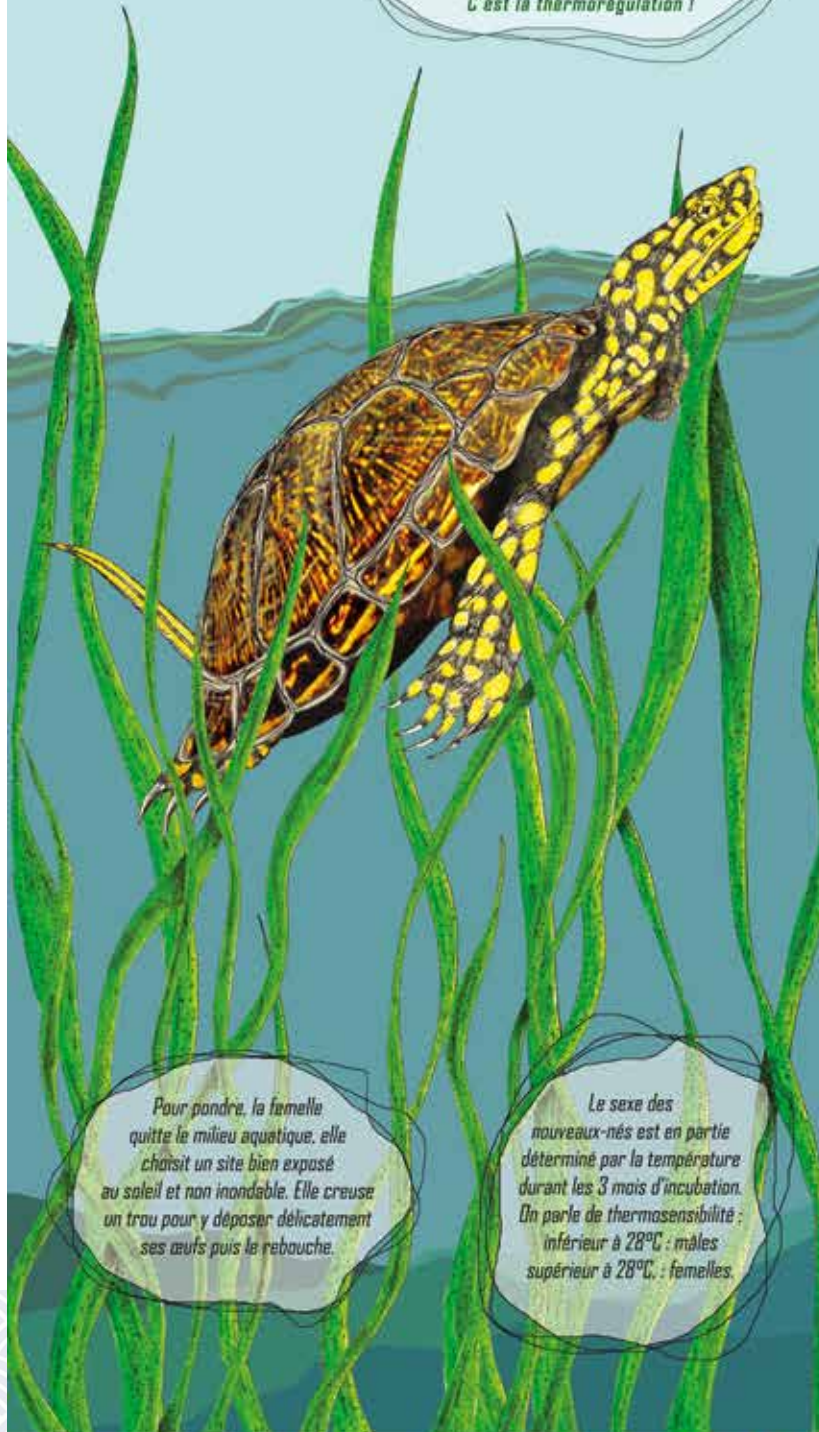
Il est un indicateur de qualité de l'eau car il a besoin d'eaux transparentes et poissonneuses. Il apprécie les rives pourvues d'arbres qu'il utilise comme perchoirs.

. réalisé en 2018

. format : 200 cm x 80 cm

TORTUE CISTUDE D'EUROPE *Emys orbicularis*

REPTILE animal dit « à sang froid »
Elle doit prendre des bains de soleil
de plusieurs heures pour se réchauffer
et emmagasiner de l'énergie.
C'est la thermorégulation !



Pour pondre, la femelle
quitte le milieu aquatique, elle
choisit un site bien exposé
au soleil et non inondable. Elle creuse
un trou pour y déposer délicatement
ses œufs puis le rebouche.

Le sexe des
nouveaux-nés est en partie
déterminé par la température
durant les 3 mois d'incubation.
On parle de thermosensibilité :
inférieur à 28°C : mâles
supérieur à 28°C : femelles.



Sentier
ADOUR



ADOUR
Affiliés



La cistude

En voie de disparition

Ce reptile se cache dans les bras morts de l'Adour ou à proximité des lacs des anciennes gravières. La cistude a besoin d'eau, de soleil mais aussi de sable pour pondre ses oeufs.

Les zones qui composent son habitat diminuent année après année.

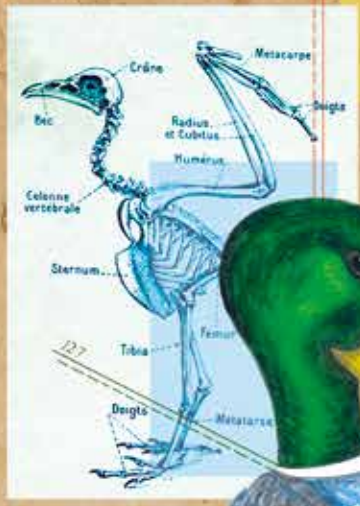
De plus, la tortue de Floride utilise les mêmes espaces et accélère la raréfaction de la cistude.

La cistude est un animal protégé et en voie de disparition.

. réalisé en 2019

. format : 200 cm x 80 cm

*Chimère nom féminin :
animal fabuleux composé
de parties disparates*



A VOUS DE TROUVER
1 2 3 4 5 6 7 8 9 10 11 12 13 14

Guépier d'Europe — Tête
Héron garde-boeufs — Alles
Canard colvert — Pattes





La chimère

Petit jeu

La chimère est une créature fantastique et l'animal présenté ici est composé de 3 oiseaux différents. L'observateur doit identifier à quel oiseau appartient telle ou telle partie du corps.

Ce petit jeu permet de reconnaître le canard colvert, le guépier et le héron garde boeuf.

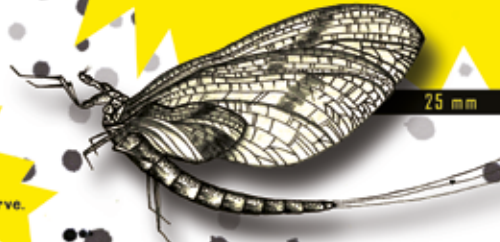
. réalisé en 2018

. format : 200 cm x 80 cm

INSECTES AQUATIQUES INDICATEURS DE POLLUTIONS

Éphémère (Ephemeroptera)

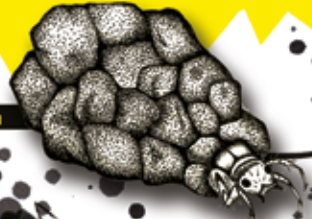
La vie larvaire dure plusieurs mois alors que l'adulte ne vivra que quelques jours. En fin de journée, les éphémères entament un vol nuptial. Le mâle met ses pattes antérieures autour du thorax de la femelle et plie ses ailes. Trop lourd, le couple chute jusqu'au sol. Durant cette chute, l'accouplement a lieu et le mâle meurt peu de temps après tandis que la femelle ira pondre ses œufs.



25 mm

Larve de glossomatidae (Trichoptera)

Elles construisent des protections dès le premier stade larvaire pour se camoufler, se protéger des prédateurs et pour résister au courant de la rivière. Ces fourreaux sont formés de petits cailloux trouvés dans les ruisseaux qui sont assemblés avec des morceaux de soie fabriqués par la larve.



9 à 12 mm

Phrygane adulte (Trichoptèrea)

Les larves vivent généralement dans un fourreau portatif constitué de fragments d'origine végétale ou minérale, assemblés avec de la soie. Elles sont bien connues des pêcheurs sous le nom de porte-bois ou traîne-buche, qui les utilisent fréquemment comme appât pour la truite.



30 mm

Nymphe de Perle (Pléoptèrea)

Les larves sont de voraces prédateurs se nourrissant d'autres invertébrés. En revanche, elles sont des proies de choix pour les poissons, même les canards les apprécient comme collation ! Elles jouent donc un rôle important dans les écosystèmes aquatiques.



10 à 25 mm

Ils aiment les ruisseaux et les rivières bien oxygénés. Ces larves sont sensibles à la pollution d'origine humaine et s'avèrent, par conséquent, de bons indicateurs de la qualité des eaux courantes.

Des analyses biologiques appelées IBGN
(Indice Biologique Global Normalisé)
classent ces organismes appelés bio-indicateurs.

Sources : «Les bio-indicateurs Sentinelles de la rivière»
Eau et rivières de Bretagne





Les insectes aquatiques

Premier élément de la chaîne

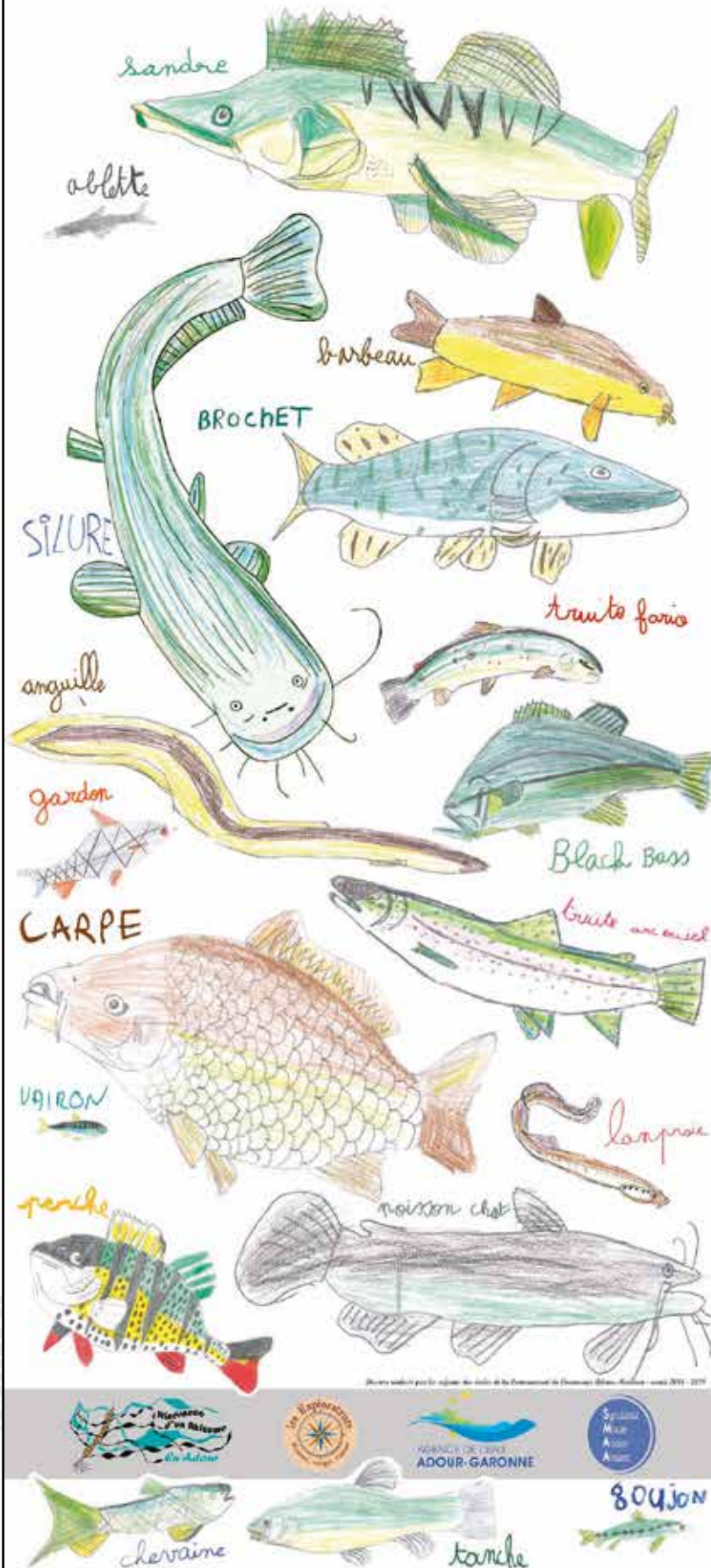
Ces insectes sont très peu connus, ils ont des noms étranges et des anatomies surprenantes au stade larvaire. Ils ont pourtant une importance fondamentale car ils sont à la base de la chaîne alimentaire d'une grande diversité d'animaux aquatiques.

La présence de certaines larves d'insectes est un bon indicateur de la qualité du cours d'eau.

. réalisé en 2020

. format : 200 cm x 80 cm

Les poissons de l'Adour





Les poissons de l'Adour

Carnassiers, migrateurs, ...

Ce qui se passe au fond de la rivière reste un mystère pour la plupart d'entre nous. Qui sont ces poissons dont les pêcheurs racontent les histoires ?

Sont-ils des poissons carnassiers ? le sandre, le brochet, la truite, ...

Sont-ils migrateurs ? l'anguille, la lamproie, ...

Sont-ils originaires d'autres continents ? le silure, le black bass, ...

Ici, 17 poissons ont été dessinés par les enfants des écoles primaires et ils ont pu constater que de nombreux poissons sont toujours présents dans les cours d'eau du bassin de l'Adour.

. réalisé en 2020

. partenariat : écoles primaires de la Communauté de Communes Adour Madiran

. format : 200 cm x 80 cm

LA RIPISYLVE

formation boisée (SYLVA) implantée
sur les berges (RIPA) des fleuves et rivières



Ces **ARBRES** sont particulièrement adaptés à la proximité des cours d'eau. Par exemple, les peupliers et les saules produisent des graines légères enveloppées dans un tissu cotonneux et hydrophobe qui leur permet de flotter. Emportées par le vent puis par le courant, les graines colonisent ainsi de nouveaux espaces.





La ripisylve

Maintien de la biodiversité

Autrefois la végétation des bords de cours d'eau était une ressource non négligeable pour le bois de chauffage et l'alimentation du bétail. Mais ces besoins ont disparu et la ripisylve souffre d'un abandon en milieu rural et à l'inverse d'aménagements systématiques en zone urbaine.

Pourtant ce rideau de végétation qui borde les cours d'eau remplit de nombreux rôles :

- la stabilisation et le maintien des berges*
- la limitation du réchauffement de l'eau par l'ombre qu'il produit*
- un frein au ruissellement et à la propagation de l'inondation*
- un filtre pour les pollutions*
- un abri pour la faune et donc le maintien de la biodiversité*

...

. réalisé en 2020

. format : 200 cm x 80 cm

DES ESPECES EXOTIQUES QUI DEVIENNENT ENVAHISSANTES

Elles sont à l'origine d'impacts multiples affectant les espèces indigènes, le fonctionnement des écosystèmes ainsi que la santé humaine.

Buddleia

Les fleurs fructifères de buddleia peuvent être arrachées si les fruits sont fermés et se peuvent laisser les érauler. Ne pas rassembler la terre lors de l'arrachement afin d'éviter toute germination. Période : entre mai et novembre.

Après la destruction des milieux naturels, la prolifération d'espèces invasives est considérée comme la seconde cause de disparition de la biodiversité dans le monde.

Renouée du Japon

La renouée du Japon est présente dans les milieux secs. Elle se multiplie par la dispersion de ses rhizomes et ses graines. Période d'arrachage : entre janvier et décembre.

Balsamine

La balsamine se multiplie par la dispersion de ses nombreuses graines. Période d'arrachage : entre avril et juin, lors de l'absence de graines.

Elles colonisent les berges des cours d'eau et prolifèrent très rapidement. La coupe ras sur les berges est à éviter. L'arrachage manuel se réalise sous le jumelage avant fructification est recommandé. Il doit être réalisé de manière encadrée avec l'aide des maîtres de l'ONF ou des Conservatoires d'espace naturel.

Raisin d'Amérique

Le raisin d'Amérique se multiplie par la dissémination des graines contenues dans les fruits qui restent accrochés rapidement à la tige. Période d'arrachage : de janvier à septembre.



Espèces Exotiques Envahissantes

Dissémination des plantes

La capacité d'un végétal à se disséminer est un facteur indispensable à sa survie. En cas de modification du milieu, pour ne pas périr, il faut s'adapter ou se déplacer.

Les plantes ont mis au point des stratégies diverses, elles volent, s'accrochent aux animaux, flottent sur l'eau, ...

Et c'est l'homme qui s'avère être l'instrument le plus efficace de la dissémination des plantes, volontairement ou non en voyageant à travers le monde.

. réalisé en 2019

*. partenariat : BTS Gestion et Protection de la Nature
du Lycée Agricole Jean Monnet de Vic-en-Bigorre*

. format : 200 cm x 80 cm

BALSAMINE DE L'HIMALAYA



Cette plante, originaire de l'Himalaya, est arrivée en France au milieu du 19^{ème} siècle.

Les balsamines sont des plantes annuelles et de grande taille, aimant les **lieux humides** ou ombragés.

Les fleurs sont très décoratives, roses, rouges ou pourpres.

Le fruit est une capsule allongée qui s'ouvre par une sorte d'explosion projetant les graines au loin. Cette ouverture "impatiente" est à l'origine de son nom scientifique : *Impatiens glandulifera*.

Par sa forte dissémination elle peut être considérée comme invasive.





Balsamine de l'Himalaya

Risque d'érosion des berges

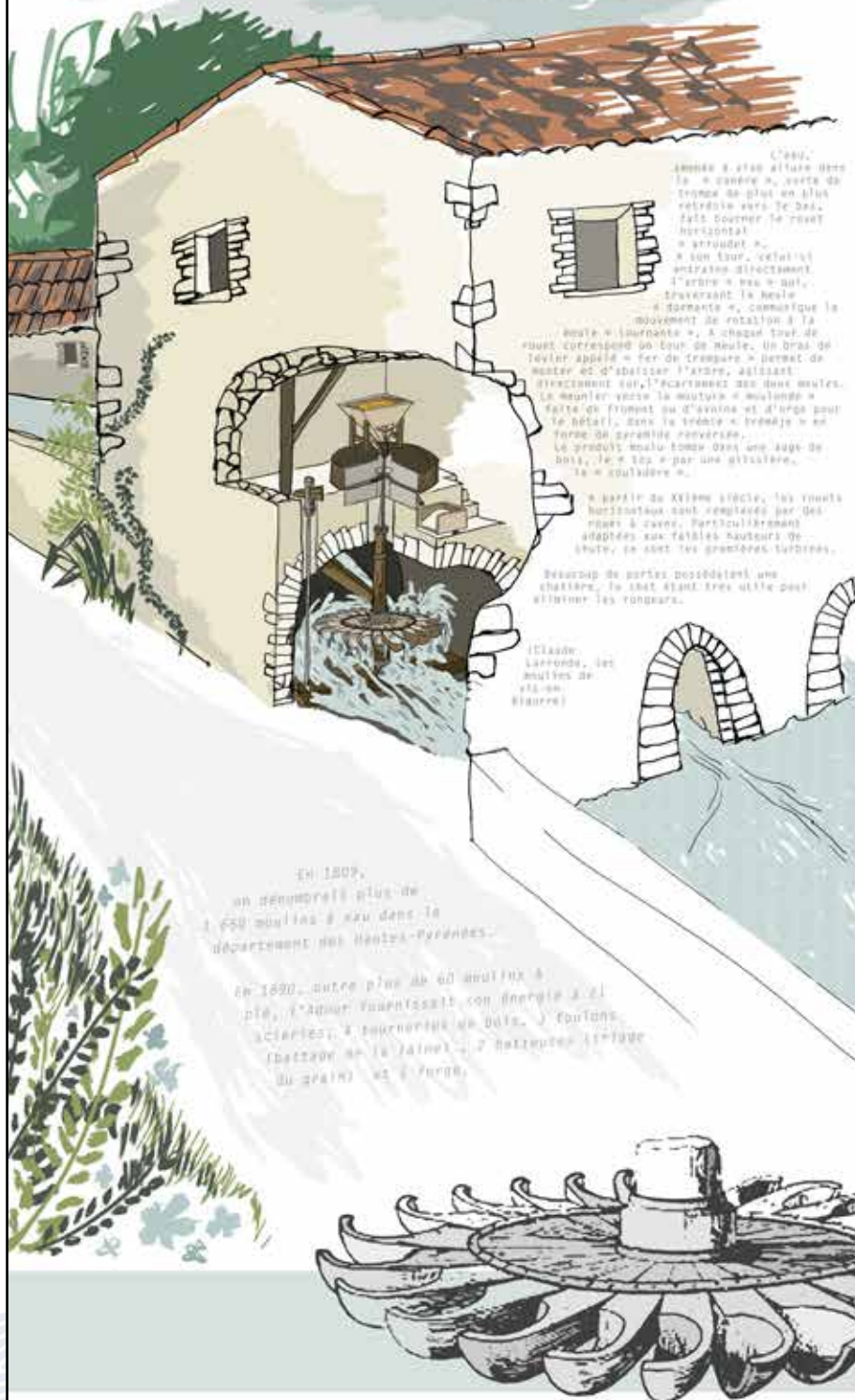
Originellement on exploite ses principes actifs en vue de l'apaisement des douleurs, d'où son nom la balsamine (baume).

Elle disparaît pendant toute la période hivernale et laisse un sol dénudé sur lequel une autre espèce n'a pas le temps de s'installer ce qui, en bord de rivière, peut entraîner l'érosion des berges.

. réalisé en 2019

. format : 200 cm x 80 cm

Meunier tu dors ?



L'eau, amenée à une altitude dans la « queue », verta de trompe de plus en plus réduite vers le bas, fait tourner le rouet horizontal « arroulet », à son tour, celui-ci entraîne directement l'arbre à eau qui, traversant la levée « dormante », communique le mouvement de rotation à la meule « tournante », à chaque tour de rouet correspond un tour de meule. Un bras de levier appelé « fer de trompette » permet de monter et d'abaisser l'arbre, agissant directement sur l'écartement des deux meules. Le meunier verse la mouture « moulange » faite de froment ou d'avoine et d'orge pour le blé, dans le « treuil » « tremaje » en forme de grande roue verte. Le produit moulu tombe dans une juge de bois, le « liz » par une aisselière, la « coulzière ».

À partir du XVIIIème siècle, les roues horizontales sont remplacées par des roues à cavet, particulièrement adaptées aux fortes hauteurs de chute, ce sont les premières turbines. Beaucoup de parties possèdent une charnière, ce qui est très utile pour éliminer les rongeurs.

(Classe. Lorraine, les moulins de via-en-Biarre)

En 1809, on dénombre plus de 1 650 moulins à eau dans le département des Hautes-Pyrénées.

En 1890, outre plus de 60 moulins à piè, l'Adour fournissait son énergie à 21 aciéries, 2 tourneries en bois, 2 forges (batterie de la Jalousie, 2 batteries triage du grain) et 2 forges.





Meunier tu dors ?

Force hydraulique

La force hydraulique est l'un des motifs de la richesse des bourgs de l'Adour amont, de l'Arros, des Lées et de l'Echez. Associée aux terres agricoles de la plaine, à un climat favorable, et à l'arrivée du chemin de fer, un boom économique a eu lieu à partir de la moitié du 19^{ème} siècle.

Par exemple, on comptait 12 moulins à Maubourguet, 5 moulins à Vic-en-Bigorre, 4 moulins à Plaisance-du-Gers, 3 moulins à Labatut-Rivière ...

Pour fonctionner, une partie du cours d'eau en amont du moulin, était détournée dans un canal dont le débit pouvait être maîtrisé grâce aux vannes de la prise d'eau.

. réalisé en 2021

. format : 200 cm x 80 cm



INONDATION

LES BONS GESTES

S'INFORMER
AVEC UNE
RADIO
A
BATTERIES



Travailler si j'habite en
zone inondable.



PRENDRE DES
NOUVELLES
DES PERSONNES
FRAGILES



RESTER A L'ABRI
S'INSTALLER EN
HAUTEUR

Préparer votre sac
des premiers secours
les médicaments
les instruments utiles



Mettre les produits
dangereux en hauteur

S'éloigner des cours d'eau
et des ponts



Laisser les enfants à
l'école



Installer un système
Écluse devant sa porte

NE PAS BUIER
L'EAU DE ROBIET



Éviter de laisser à
l'eau près de la maison



Ne pas utiliser la voiture.



Couper le gaz et
l'électricité



ATTENDRE LES
SECOURS



On ne sait pas quand
aura lieu la prochaine
inondation, mais maintenant
je sais quoi faire quand
elle sera là.



REPUBLIQUE
FRANÇAISE

EAU
UNION DÉPARTEMENTALE
DE LA SEINE-SAINT-DENIS

CHROM&Graph

Réalisé avec les enfants des écoles de Béjos et Lannux (92)
dans le cadre du temps d'activité périscolaire proposé
par la communauté de communes d'Ivre-sur-l'Adour.



Inondation, les bons gestes

Connaitre les risques pour les éviter

Quelles décisions prendre quand l'inondation est là, que les risques d'accident sont importants et que la peur et le stress nous envahissent ?

Si on n'y a pas réfléchi avant, la situation est très délicate et le risque de prendre la mauvaise décision est grand. C'est pourquoi il est nécessaire d'anticiper ces situations pour ne pas hésiter à faire les bons gestes. Ce kakemono a été réalisé avec les enfants d'une école primaire sur la base d'une histoire qui raconte le regard d'un enfant lors des différentes étapes de l'inondation.

. réalisé en 2022

. partenariat : écoles de Ségos, Corneillan, Bernède (32)

. format : 200 cm x 80 cm

LE RISQUE D'INONDATION

Plusieurs morts et des milliards d'euros de dégâts chaque année en France

Ne pas construire dans les zones inondables.
Tom 5^B



Prévoir des aménagements pour évacuer les personnes vulnérables.
Alexa 5^A



Entretien la végétation aux berges pour éviter des inondations.
Tibbe 5^A

Surveiller les types de sols pour éviter des inondations, par exemple les zones de la forêt.
Ugo 5^A



planter des haies pour ralentir l'eau.
Raphael 5^A



Laisser la possibilité à l'eau de s'infiltrer dans les sols.
Clémence 5^B

Clémence 5^B

Calculer la vitesse de déplacement de la crue pour évaluer les zones de risque.
Noé 5^B

Noé 5^B



Créer un bassin de décharge pour ralentir la crue.
Léa 5^B

Léa 5^B



Projet réalisé par les classes de 5^{ème} du collège Val d'Adour de Risle (32), dans le cadre d'un Enseignement Pratique Interdisciplinaire (EPI) - Année scolaire 2018-2019



Le risque d'inondation

Des solutions existent

Les crues des cours d'eau sont des phénomènes naturels dont l'origine principale est la pluie. Les techniques de prévision s'améliorent mais la puissance des événements météorologiques va s'amplifier avec le réchauffement climatique.

Heureusement des solutions existent et les élèves du collège de Riscle les ont identifiées, par exemple :

- ne pas construire en zone inondable*
- planter des haies*
- surveiller l'état des digues*
- organiser l'alerte, ...*

. réalisé en 2019

. partenariat : élèves de 5^{ème} du collège de Riscle (32)

. format : 200 cm x 80 cm

LES DECHETS , DE REMARQUABLES SURVIVANTS



Chaque année, ce sont plus d'un million d'oiseaux et 100 000 mammifères marins qui sont tués par les déchets aquatiques : blessures multiples et altération des écosystèmes sont autant de crimes que nous commettons en jetant un déchet dans la rue, et les tortues marines sont les premières victimes de cette pollution.

Des gestes simples

1. Utiliser des sacs réutilisables ou des sacs.
2. Choisir un maximum de produits sans emballages.
3. Acheter en vrac, à la coupe...
4. Utiliser notre propre tasse plutôt que des gobelets jetables.
5. Donner, vendre, réparer au lieu de jeter.
6. Rapporter nos médicaments à la pharmacie.
7. Trier au maximum vos déchets.
8. Jeter les mégots dans une poubelle ou utiliser un cendrier de poche.
9. Ne rien jeter par la fenêtre de la voiture, attendre de rentrer chez soi.
10. En balade ramasser les petits déchets que nous croisons.

Le saviez vous ?

Le premier continent de plastique a été découvert en 1997 par Charles Moore, et aujourd'hui on en compte 7 dans nos océans. Les continents de plastiques sont de gigantesques étendues de plastiques regroupées au milieu de l'océan par les gyres : des tourbillons d'eau formés par les courants marins.

Près de chez vous

Chaque année la commune de Saint-Jean-de-Luz dépense 299 000 € pour le nettoyage quotidien de 2,3 hectares de plage !





Les déchets

Gestes de consommation

Le volume de plastique dans les océans va être multiplié par 2 entre 2020 et 2040.

On a retrouvé des microplastiques à la source de l'Adour.

Les résidus médicamenteux engendrent le développement de populations importantes d'animaux hermaphrodites dans l'écosystème.

Les crèmes solaires créent des écrans solaires qui filtrent les ultra-violet et menacent les récifs coraliens.

Il est urgent que chaque citoyen soit informé et soit attentif à ses gestes de consommation.

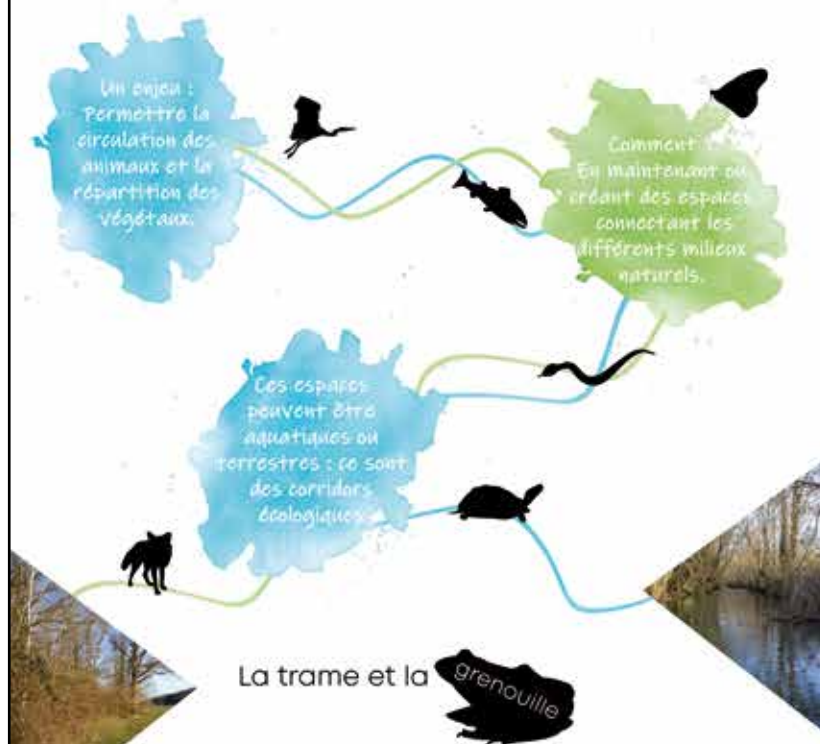
. réalisé en 2019

*. partenariat : BTS Gestion et Protection de la Nature
du Lycée Agricole Jean Monnet de Vic-en-Bigorre*

. format : 200 cm x 80 cm

LA TRAME VERTE ET BLEUE

Un grand projet national issu du Grenelle de l'environnement (2007)



Préserver les réservoirs de biodiversité

La grenouille naît et se développe dans une zone humide : mare, lac... Il est impératif de préserver ces lieux de reproduction. Dans ces zones humides se développeront aussi des crapauds, des tritons, des libellules... Elles peuvent abriter une grande biodiversité !



Préserver la diversité des milieux

La Grenouille passe la majorité de sa vie adulte sur terre. Il est important qu'elle ait différents lieux où trouver sa nourriture et s'abriter.



Relier les réservoirs de biodiversité

Lors de la période de reproduction, la grenouille revient vers une zone humide pour y déposer sa ponte. Elle doit donc trouver un chemin longeant une haie, une ripisylve, évitant les routes, afin de la rejoindre en sécurité.



Favoriser les échanges génétiques

Une fois arrivée à la mare, peut-être rencontrera-t-elle une grenouille venue d'un autre milieu, et qu'ils auront à leur tour des centaines de petits têtards !



photos : Thirsa Van der Veen





La trame verte et bleue

Alimentation et reproduction

La libellule est en quête d'eaux calmes et riches en végétation pour y déposer ses oeufs. Son instinct la pousse à quitter la mare où elle-même est née afin d'éviter toute reproduction entre individus apparentés. Avec la disparition des points d'eau, elle court le risque de s'épuiser avant de trouver une nouvelle pièce d'eau adéquate.

- . réalisé en 2019*
- . partenariat : BTS Gestion et Protection de la Nature du Lycée Agricole Jean Monnet de Vic-en-Bigorre*
- . format : 200 cm x 80 cm*



Ils viennent de la **montagne** et du sous-sol, apportés par les glaciers (dernière glaciation -100000 à -10000 ans).

Emportés par le courant, ils voyagent jusqu'à l'**océan**, s'érodent et se divisent, devenant des grains de sable.

Le Voyage Des Galets des Pyrénées à l'Atlantique

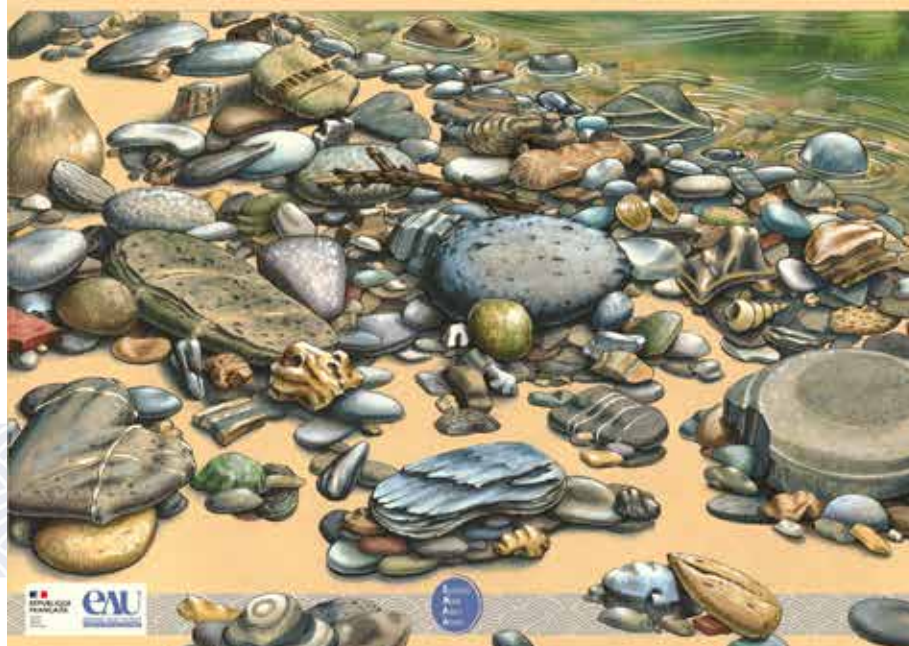


Galets, sables et limons deviennent l'**habitat** d'une multitude d'espèces de plantes et d'animaux.

Le profil de la rivière évolue constamment. La puissance du cours d'eau arrache les galets par endroits, érodant les berges. A d'autres endroits, galets et autres matériaux s'amoncellent, c'est ainsi que se créent les **méandres**.

L'**extraction** des galets dans le lit mineur est interdite afin d'éviter l'enfoncement du lit et la déstabilisation des berges qui provoquent la dégradation des aménagements tels que les routes et les ponts.

La rivière c'est autant l'eau que les galets





Les galets

De la roche au sable

Ils sont souvent oubliés quand on parle de cours d'eau, mais leur rôle est prépondérant : ils dessinent le profil de la rivière, ils abritent une multitude d'insectes, poissons, mollusques ...

- . réalisé en 2023*
- . partenariat : Nathalie Garcia (stage)*
- . format : 200 cm x 80 cm*

LA MOBILITE DE L'ADOUR

1. ÉROSION D'UN CÔTÉ, DÉPÔT DE L'AUTRE

1. Le sous-sol est composé de galets, de graviers et de sable.

2. Lors des crues l'Adour est un fleuve très puissant. Se créent des zones de dépôt et des zones d'érosion.

3. Les méandres se déplacent vers l'extérieur et en aval.

4. Les boucles des méandres se recourent.

5. Apparaissent les bras morts qui sont d'anciens lits.

Deux crues importantes se sont succédées en décembre 2021 et janvier 2022 (environ 100m³/s). Elles ont fortement modifié le profil de l'Adour en aval de Tarbes.



Erosion de la berge en amont du pont de Marsac rive gauche.

L'ADOUR



Le SMAA engage des travaux si la sécurité publique et l'intérêt général sont menacés.

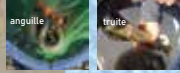
Après une phase de concertation, il apparaît nécessaire d'entreprendre des travaux pour pérenniser la route et le pont.

A MARSAC (65)



2. CHANTIER DE PROTECTION DU PONT

Avant l'intervention des pelles mécaniques, les poissons sont mis en sécurité avec la fédération de pêche des Hautes-Pyrénées (février 2022).



Déplacement des atterrissements pour orienter le lit de l'Adour dans l'axe du pont (février 2022).

Implantation de 100 mètres d'enrochement rive gauche (mars 2022).



1700 tonnes de roches sont apportées depuis les Pyrénées.



Visite du site après le chantier avec les enfants de l'école.



Les maîtres d'ouvrage sont le Conseil Départemental des Hautes-Pyrénées et le SMAA.





Un lit mobile

Erosion et dépôt

Le chantier qui a été réalisé après les crues successives de décembre 2021 et janvier 2022 a été l'occasion de réaliser ce kakémono afin les élèves de l'école de Marsac.

La mobilité est la caractéristique principale du fonctionnement de l'Adour : le fleuve transporte de l'eau et des sédiments et il recherche un équilibre permanent entre érosion et sédimentation.

C'est pourquoi depuis 2007, les aménagements sur une grande partie de l'Adour se font dans le cadre de son «espace de mobilité» : c'est l'espace dans lequel, par la concertation, il a été décidé de laisser l'Adour divaguer en respectant ses aléas. Seuls les enjeux majeurs qui concernent l'intérêt général et la sécurité publique font l'objet de travaux de protection.

- . réalisé en 2022*
- . partenariat : école de Marsac (65)*
- . format : 200 cm x 80 cm*



UNE MAISON, UNE RUE, UNE ÉCOLE ...

4 photos aériennes pour montrer le développement du village de Odos



1962

Le quartier du Bouscarou n'existe pas.



1971

L'aménagement du quartier démarre par le nord.



1978

Le lit du Galopio est modifié.



2001

La construction des maisons est terminée et celle de la digue du bassin écrêteur de crue (au sud) commence.

GÉOGRAPHIE

Le Galopio est un ruisseau de 7 km de long qui prend sa source à Saint Martin et se jette dans la Gespe au sud de l'autoroute A64.



HISTOIRE

En 1887, l'initiateur du village évoque les mariages des Allans, et les « débordements » du Galopio qui « forment un lac quand il arrive à son confluent ».

URBANISATION

L'évolution de la population d'Odos est impressionnante :

- 1962 : 850 hab.
- 1973 : 1700 hab.
- 1978 : 2 500 hab.
- 2001 : 3 250 hab.
- 2020 : 3 951 hab.



Le bourg historique ne grossit pas, on retrouve un lotissement au construit au Bouscarou dans le bassin du Galopio.

LE GALOPIO

Le Galopio est un ruisseau naturellement torrenciel, qui a été maîtrisé au fil et à mesure de la construction du lotissement. Il a perdu sa capacité à s'étendre lors des périodes de crue.



LIMITER L'IMPACT DES CRUES

Après les importantes inondations subies en 1958 (zone transfrontalière), 1962, 1997, 1999 et 2000, la commune décide de construire un bassin écrêteur de crue d'une capacité de 10 000 m³. Sa construction démarre en 2001. Pour réduire les débordements dans le lotissement, l'eau est temporairement stockée en amont du barrage puis il se vide progressivement après la crue.





Le Galopio

Urbanisation d'une zone humide

Implantation d'un lotissement dans une zone humide à Odos (65) entre 1962 et 2000.

En urbanisant cet espace, le ruisseau «Galopio» n'a plus la possibilité de s'étendre naturellement lors des périodes de fortes précipitations. Les habitations et les rues sont soumises à un important risque d'inondation.

En 2001, un bassin écrêteur de crue est aménagé en amont du lotissement. La taille de ce bassin sera-t-elle suffisante pour retenir les crues à venir ?

. réalisé en 2019

. partenariat : commune de Odos (65)

. format : 200 cm x 80 cm

BAGNÈRES DE-BIGORRE

l'eau de l'Adour



Juillet 2019, 7 jeunes de Tarbes et Aureilhan à la découverte de l'Adour et de ses usages



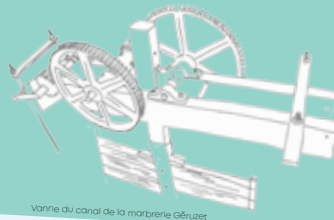
"L'Adour traverse Bagnères, roule ses flots écumeux sur un lit de cailloux et de roches vives et se partage en une infinité de canaux,

soit pour arroser les prairies et les jardins, soit pour couler en ruisseaux limpides, dans chacune des rues de la ville."

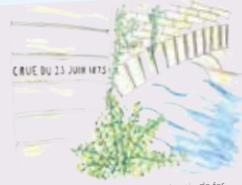
(Sophie Cottin 1803) - JC Sanchez

Au XIX^{ème} siècle, la ville de Bagnères a vécu au rythme des marbreries. Monopolisant plusieurs endroits des berges de l'Adour, leur activité assurait du travail jusqu'à mille ouvriers pour la grande marbrerie Gèruzet. Le canal d'amènée permettait de faire tourner les turbines.

Découverte du patrimoine - Ville de Bagnères-de-Bigorre



Vanne du canal de la marbrerie Gèruzet



Le pont du chemin de fer

1875, 1885, 1897, 1906, 1952, 1974, 1977, 1996, sont autant de dates qui ont marquées les Bagnèrais. L'Adour a toujours été considéré comme dangereux sur son haut bassin versant. Les crues s'accompagnent souvent de changement brutaux de lit, comme le canal de l'Adourette qui est un ancien lit mineur de l'Adour.

Au pie de l'Adour - Syndicat Mixte du Haut et Moyen Adour



Suite aux inondations de 1875, un des rôles de l'observatoire du Pic du Midi est de surveiller la situation météorologique, de prévoir les risques liés

aux intempéries et d'en avertir les populations. Pour cela l'équipe disposait d'une ligne télégraphique vers la vallée.





Bagnères-de-Bigorre

Un fleuve sauvage

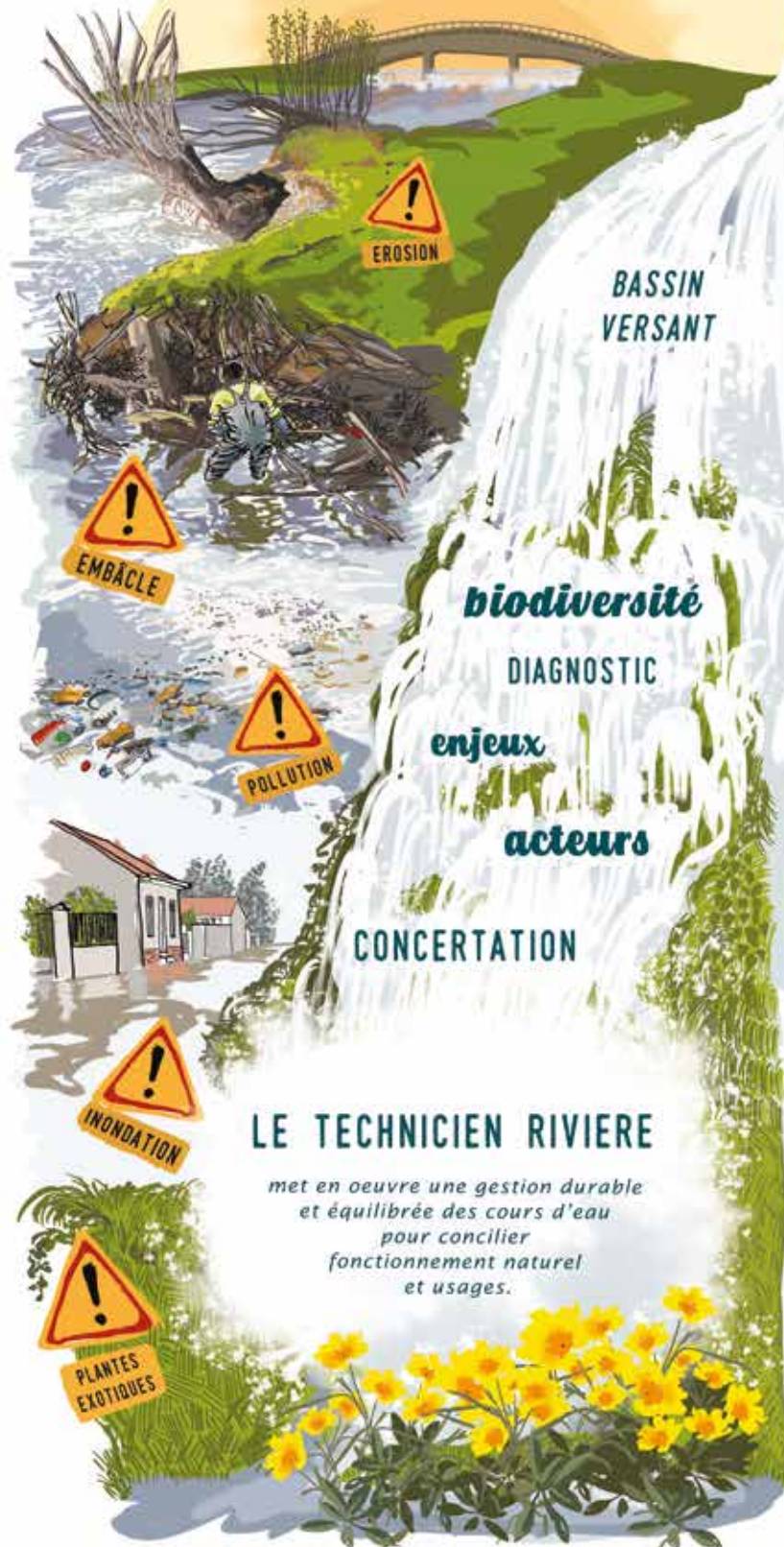
Une équipe de 7 jeunes Tarbais ont passé une semaine à Bagnères-de-Bigorre pour découvrir cette cité de l'eau (Vicus Aquensis). Ville connue pour la qualité de ses eaux thermales, Bagnères est aussi traversée par l'Adour, fleuve qui est à l'origine de son riche passé industriel (usines de marbre, de textile, menuiseries, ...). Mais l'Adour est aussi un fleuve sauvage qui souvent déborde et inonde ses berges.

. réalisé en 2019

. partenariat : MJC Aureilhan, APS 65, Conseil départemental 65

. format : 200 cm x 80 cm

QUELS CHOIX POUR NOS COURS D'EAU ?



Conception en partenariat avec les étudiants de la formation Technicien Rivière Gemapi du CFA CFFPA 65 AVIC-en-Bigorre.





Le technicien rivière

Diagnostic et concertation

Les cours d'eau subissent de nombreuses pressions par les activités humaines qui ne sont pas toujours compatibles avec la nécessité de la protection de la biodiversité.

C'est par le travail de concertation que le technicien rivière arrive à trouver des solutions pour concilier les usages et la protection des milieux.

Le CFPPA de Vic-en-Bigorre est le seul centre de formation professionnel en France à dispenser une formation dans ce domaine.

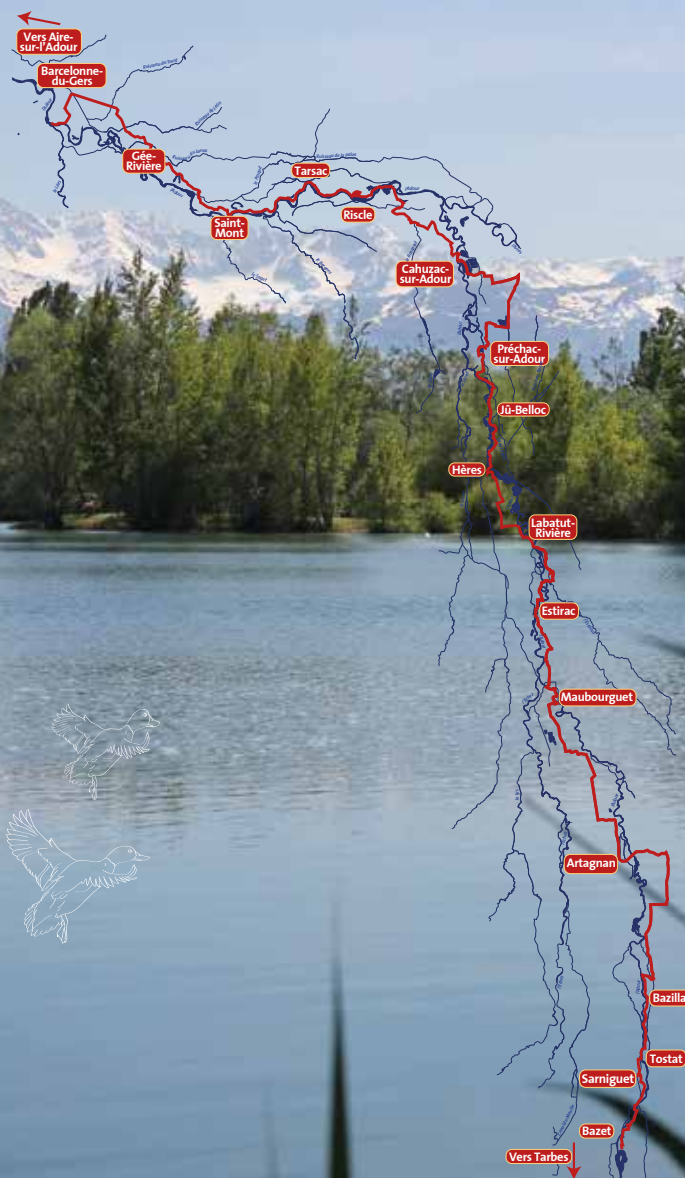
- . réalisé en 2022*
- . partenariat : CFPPA Vic-en-Bigorre*
- . format : 200 cm x 80 cm*

Le lac de Bazet, jonction
avec le Caminadour

Sentier de l'ADOUR



adour-amont.fr



Un sentier entre Gers et Hautes-Pyrénées

Le Sentier de l'Adour

D'une longueur de 83 km, il utilise des chemins existants, parfois des sections goudronnées, mais toujours au plus près du fleuve. Il est praticable à pied, en vélo et à cheval.
En aval de Tarbes, l'Adour est un fleuve mobile qui érode les berges lors des crues et dont le lit se déplace.
Consulter notre site internet pour connaître les parties du Sentier qui peuvent avoir été modifiées.

Information et animation

300 poteaux indicateurs,
plus de 20 tables de pique-nique,
17 panneaux d'information,
3 passerelles,
1 observatoire ornithologique,
1 observatoire des cistudes,
1 arboretum,
1 statue réalisée lors d'un chantier-jeunes,
des connexions avec les Plans Locaux de Randonnées ...

Le film

Se balader le long de l'Adour, c'est suivre un fil d'Ariane qui provoque une rencontre avec un territoire, son environnement, son patrimoine.
Là un héron cendré, ici un moulin médiéval, là encore un alignement d'aunes glutineux ...
Sur internet, vous pouvez visionner le film «A la recherche des Aturins» (17 minutes), déambulation et rencontres tout au long du Sentier de l'Adour.





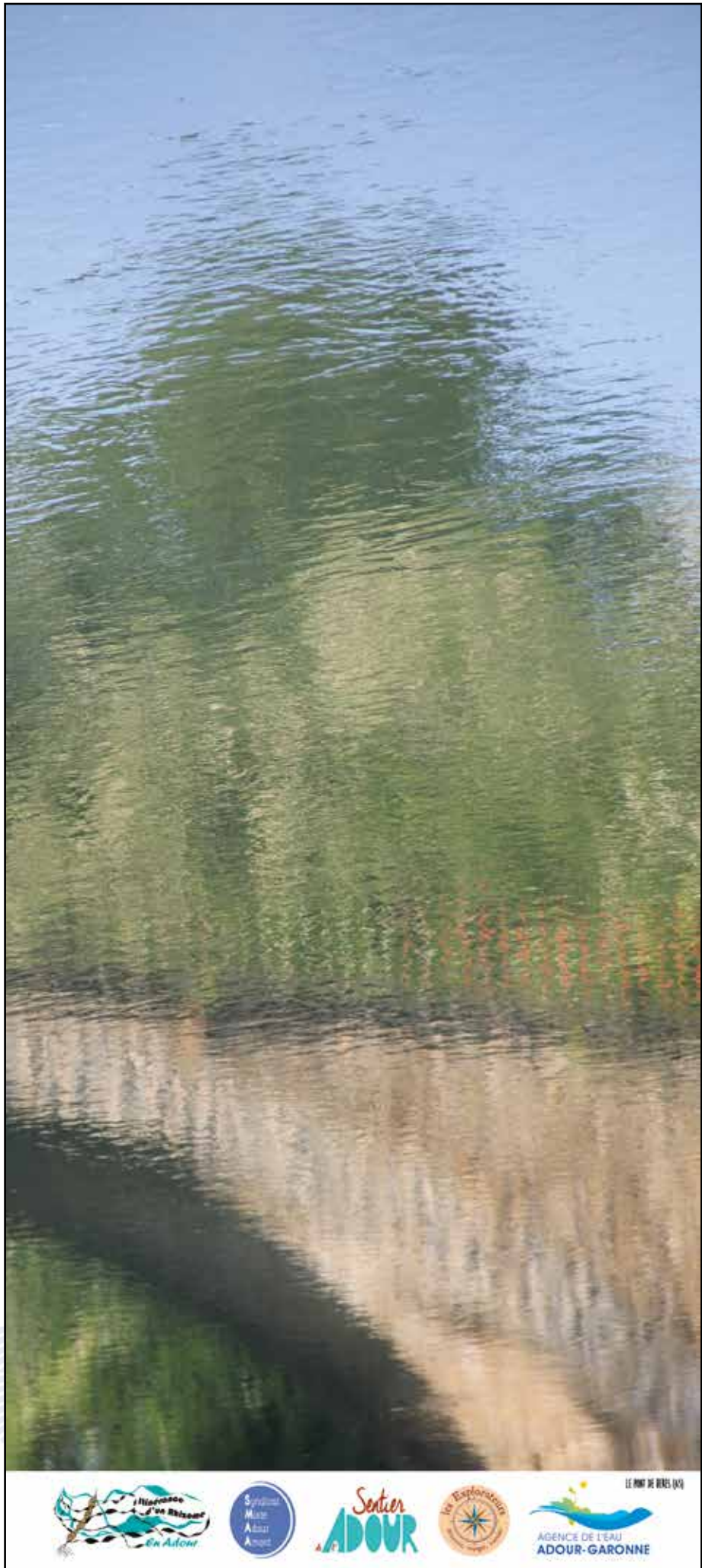
Le sentier de l'Adour

De Tarbes jusqu'à Dax

Le sentier de l'Adour prolonge vers l'aval le Caminadour qui traverse l'agglomération tarbaise. Il longe le fleuve en passant d'une rive à l'autre jusqu'à Barcelonne-du-Gers sur plus de 80 km.

Le Syndicat de rivière de l'Adour landais est en train de finaliser un sentier qui reliera Aire-sur-l'Adour à Dax, ainsi dans quelques temps, il sera possible de se rendre de Tarbes à Dax (200 km) en empruntant un itinéraire doux, en parcourant les sentiers de la vallée de l'Adour.

*. réalisé en 2021
. format : 200 cm x 80 cm*



LE PONT DE BUREL (44)



Refllet 1

Reconstruction du pont

*Refllet de l'ancien pont de Hères (65) sur l'Adour.
Le 13 octobre 2008 le pont qui avait été édifié en 1896
s'est effondré dans l'Adour. Heureusement aucune
victime ne fût à déplorer.
Le 5 juillet 2010, le nouveau pont est inauguré.*

*Bâtis d'abord en bois, les ponts sur l'Adour résis-
taient rarement aux crues. Le premier pont construit
en pierre est probablement celui de Montgaillard qui
daterait du X^{ème} ou XI^{ème} siècle et qui a résisté à l'inon-
dation de 1875. Alors que celui de Tarbes, construit
en 1744, céda face à la crue de 1875 et fût reconstruit
entre 1876 et 1880.*

*. réalisé en 2020
. format : 200 cm x 80 cm*





Refllet 2

Refllet d'acacia

Qui n'apprécie pas le miel d'acacia ou les beignets de fleurs d'acacia ? Le bois d'acacia est conseillé pour les piquets de clôture, ainsi que pour le bois de chauffage.

Cet arbre est fortement présent dans la ripisylve de nos cours d'eau. Il est sur la liste des espèces les plus invasives car il a de très bonnes capacités d'adaptation, mais surtout parce qu'avec ses nombreux usages l'homme transporte ses graines sur de longues distances.

*. réalisé en 2020
. format : 200 cm x 80 cm*

Installations de l'exposition

1. du 1er juillet 2020 au 15 août 2020
à la *Maison de l'eau de Jû-Belloc* (32)
2. du 15 mai 2021 au 15 août 2021
au *bord de l'Adour à Estirac* (65)
3. du 1er novembre 2021 au 15 décembre 2021
au *lycée agricole de Vic-en-Bigorre* (65)
4. du 15 juin 2021 au 15 août 2022
sur *les bords de l'Arros à Plaisance-du-Gers* (32)
5. du 25 au 30 octobre 2022
sur *les bords de l'Adour à Labatut-Rivière* (65)
6. du 17 mars au 19 avril 2023
au *lycée Adriana à Tarbes* (65)
7. du 19 au 21 juin 2023
au *jardin Massey à Tarbes* (65) - *Festival de la science*
8. 5 juillet 2023
à *Malabat* (32) - *Forum local*
9. du 25 au 31 septembre 2023
à *Capvern-les-Bains* (65) - *Festival de l'eau*
10. 5 octobre 2023
à *Asté* (65) - 10^{ème} anniversaire "*Au Gré de l'Adour*"

Articles de presse

Article de La Dépêche du Midi

Vic-en-Bigorre. Exposition «Itinérance d'un rhizome»



-
- Etape «piscicole». DDM

[Éducation, Vic-en-Bigorre](#)

Publié le 29/11/2021 à 05:12

Si l'établissement d'enseignement agricole, le lycée Jean-Monnet, n'en est pas à sa première exposition dans le milieu naturel – ainsi l'exposition de «Land'Art arboricole» utilisant les essences présentes dans le parc du lycée réalisée par les étudiants de BTS en mars dernier (projets d'initiative et communication PIC) – l'exposition itinérante présentée jusqu'à la mi-décembre, est directement liée et consacrée au patrimoine lié à l'Adour. À découvrir au cours d'un itinéraire de panneaux disposés autour du jardin Mandala (du sanskrit signifiant cercle) comme autant de témoignages d'un travail participatif pluriel, de la création graphique à la fabrication des supports conformes à un séjour en extérieur. Établissements scolaires, associations telles Maison des Jeunes et de la Culture, organismes ou établissements publics tels la Maison de l'eau, du bassin de l'Adour, dans une coordination de Pierre Pineau, animateur au Syndicat Mixte Adour-Amont (SMAA) ; sous le titre «Itinérance d'un rhizome», le patrimoine naturel (faune et flore) du fleuve Adour, emblématique de ce territoire qui du massif pyrénéen jusqu'à l'Atlantique est chanté. Nous reviendrons sur la déclinaison pédagogique avec le professeur documentaliste de l'établissement, Pierre Melendez.

Estirac. L'exposition "Itinérance d'un rhizome" à voir cet été



Durant l'inauguration de l'expo présentée par M. Bordier et P. Pineau.

Expositions, Hautes-Pyrénées, Estirac - Publié le 15/05/2021

La mairie d'Estirac et le Syndicat Mixte Adour Amont proposent pendant tout l'été une exposition "itinérance d'un rhizome" réalisée par un collectif d'artistes. Située sur les bords de l'Adour, cette exposition présente le patrimoine naturel, le patrimoine architectural, et les relations que l'homme entretient avec l'Adour. Elle était inaugurée ce dimanche 9 mai.

L'Adour est au centre de la réflexion, un fleuve qui change de lit au gré des inondations, étend ses bras, l'ensemble faisant penser à un rhizome.

17 panneaux présentent diverses thématiques. Maryse Bordier, maire se dira ravie de pouvoir enfin accueillir l'exposition attendue depuis un an avec les nombreux aléas du confinement et mettra en avant le travail des enfants et des jeunes, qui espère-t-elle prendront la relève pour préserver le milieu environnemental et ses richesses.

Pierre Pineau, animateur au Syndicat mixte de l'Adour donnera les explications pratiques sur les panneaux, citera les graphistes Nadia Garbard et Virginie Frémeaux pour leur superbe réalisation. Frédéric Ré, président de la CCAM le félicitera pour cette initiative qui peut être délocalisée et adaptée selon les besoins. Le Syndicat mixte et l'Agence de l'eau seront remerciés pour le financement du projet.

Les kakemonos

Les poissons, panneau réalisé par les élèves des écoles primaires de la CCAM, les inondations par les 5^è du collège de Riscle, la trame verte et bleue par les étudiants BTS gestion et protection de la nature de Vic-en-Bigorre, Bagnères-de-Bigorre par les jeunes de la MJC d'Aureilhan. Restent aussi les panneaux avec les animaux : héron, cistude, martin-pêcheur et aussi les plantes.

Pour visiter l'exposition gratuite, un petit topo-guide permet d'explorer les panneaux. L'expo est visible jusqu'en septembre.

L'Adour et son patrimoine

À l'initiative du Syndicat Mixte de l'Adour Amont et de Pierre Pineau, animateur, près de 100 jeunes encadrés ont été accueillis sur les bords de l'Adour autour de l'exposition « l'amont de l'Adour, un fleuve vivant ». Robert Maisonneuve, maire, était également présent sur site. Les centres de loisirs et accueil jeunes de Lascazères, Labatut-Rivière, Vic-en-Bigorre, Odos, Aureilhan étaient présents pour une découverte de l'Adour. Une découverte ludique au travers de jeux par groupe (20 mn par groupe) avec exposition de kakémonos, des jeux puzzles, pêches, quilles, dessins, land art...



Devant la chimère, un des panneaux de l'expo.

Deux graphistes Nadia Gabard et Virginie Frémaux se sont mobilisées pour concevoir des kakémonos (une vingtaine) sur

de nombreux thèmes qui touchent à l'Adour : faune, flore, patrimoine, usages, ... Chaque kakémono est composé d'une illustration principale et de quelques lignes de texte explicatif.

Quelques thèmes :

Des animaux spécifiques : le héron cendré, le martin-pêcheur, la tortue cistude, La chimère, Les insectes, Les poissons de l'Adour

La flore : La ripisylve, Les espèces invasives, La balsamine...

Une journée intense et enrichissante qui a passionné les jeunes très mobilisés autour des activités.

Janine Noguez

Portfolio



Installation à Labatut-Rivière



Installation dans le Lycée Adriana à Tarbes



Installation au jardin Massey à Tarbes



Installation à Malabat



Installation à Plaisance-du-Gers



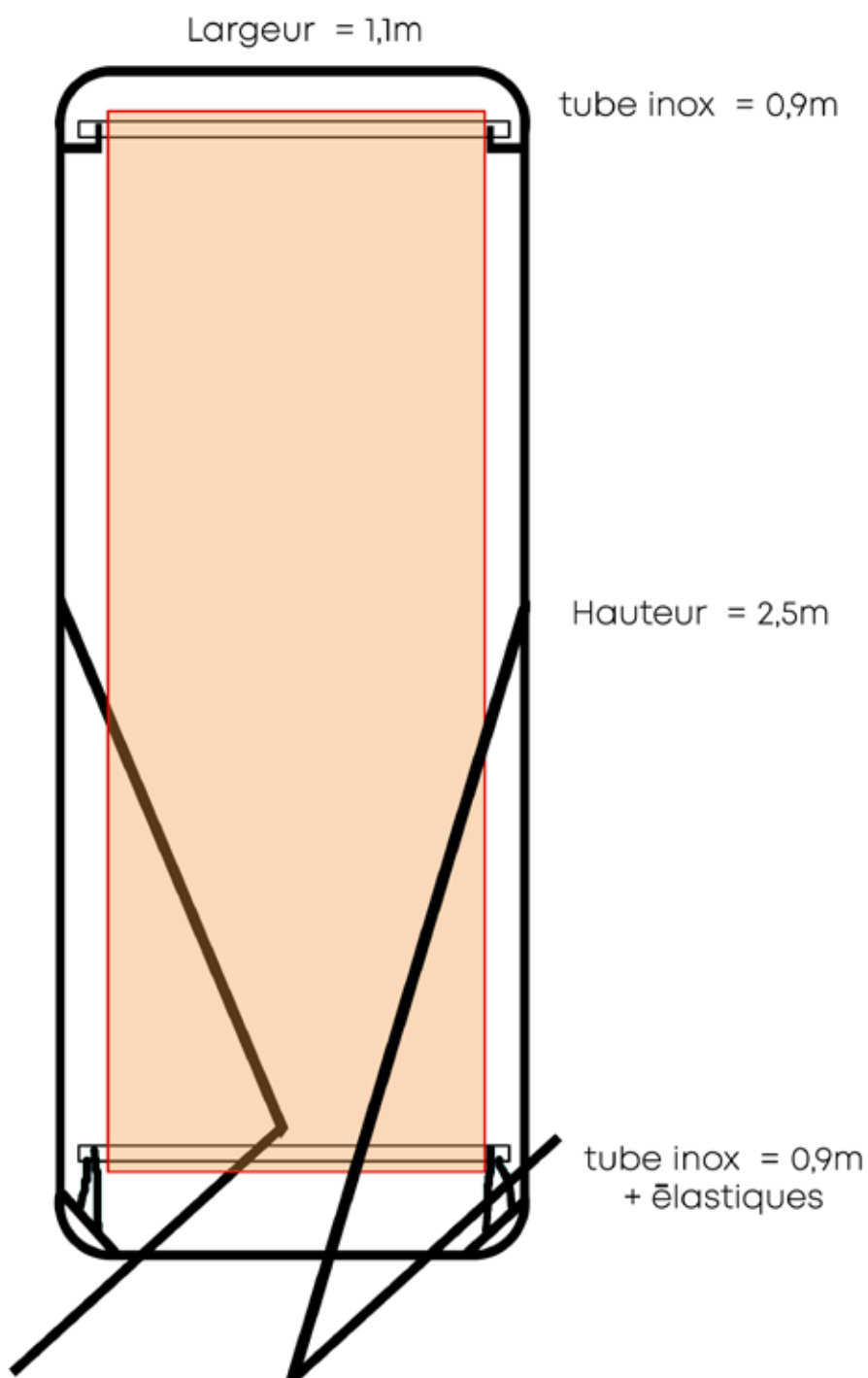
Installation à Capvern-les-Bains



Installation à Asté

Schéma de la structure

Structure pour kakemono en fer tor de 10mm



SMAA siège social

21 place Corps Franc Pommiès
65 500 Vic-en-Bigorre
accueil@adour-amont.fr

SMAA pôle aval

Maison de l'eau
32 160 Jû-Belloc
05 62 08 35 98

SMAA pôle amont

Parc d'activités Dominique Soulé
33 avenue du Général Leclerc
65 200 Bagnères-de-Bigorre
05 62 95 11 14



Site internet : adour-amont.fr

facebook :  SMAA